



Årsrapport 2006/07



CVR-nr.: 15 10 77 07

Oplevelser
der samler
Danmark ...



Indhold

Ledelsespåtegning	2
Den uafhængige revisors påtegning	3
Ledelsesberetning	
Selskabsoplysninger	4
Hoved- og nøgletal for koncernen	5
Beretning	8
– Den sportslige udvikling	10
– Dattervirksomheder	14
Begivenheder efter regnskabsårets udløb	18
Aktionærinformation	20
Øvrige forhold	22
Målsætninger	23
Risikofaktorer	24
Regnskabsberetning	28
Koncern- og årsregnskab 1. juli 2006 – 31. december 2007	
Resultatopgørelse	31
Balance	32
Egenkapitalopgørelse	34
Pengestrømsopgørelse	36
Oversigt over noter til koncern- og årsregnskab	37
Noter	38
Nøgletalsdefinitioner	84

- Grafisk design og produktion: meyer & bukdahl as
- Tryk: PrintDivision A/S, Trykt på Galerie Art Silk
- Fotografer: Carl Readhead, Thomas Fryd, Jan Cavling og POLFOTO

Påtegninger

Ledelsespåtegning

Bestyrelse og direktion har dags dato behandlet og godkendt årsrapporten for 2006/07 for PARKEN Sport & Entertainment A/S.

Årsrapporten er aflagt i overensstemmelse med International Financial Reporting Standards (IFRS) som godkendt af EU og yderligere danske oplysningskrav til årsrapporter for børsnoterede selskaber. Vi anser den valgte regnskabspraksis for hensigtsmæssig,

således at årsrapporten giver et retvisende billede af koncernens og moderselskabets aktiver, passiver og finansielle stilling pr. 31. december 2007 samt af resultatet af koncernens og moderselskabets aktiviteter og pengestrømme for regnskabsåret 1. juli 2006 – 31. december 2007.

Årsrapporten indstilles til generalforsamlingens godkendelse.

København, den 31. marts 2008

Direktion

Jørgen Glistrup
Adm. direktør

Dan Hammer
Kommerciel direktør

Bestyrelse

Flemming Østergaard
Formand

Niels-Christian Holmstrøm

Michael Kjær

Flemming Lindeløv

Peter Norvig

Benny Olsen

Hans Henrik Palm

Den uafhængige revisors påtegning

Til aktionærerne i PARKEN Sport & Entertainment A/S

Vi har revideret årsrapporten for PARKEN Sport & Entertainment A/S for regnskabsåret 1. juli 2006 – 31. december 2007 omfattende ledelsespåtegning, ledelsesberetning samt resultatopgørelse, balance, egenkapitalopgørelse, pengestrømsopgørelse og noter for såvel koncernen som moderselskabet. Årsrapporten aflægges efter International Financial Reporting Standards som godkendt af EU og yderligere danske oplysningskrav til årsrapporter for børsnoterede selskaber.

Ledelsens ansvar for årsrapporten

Ledelsen har ansvaret for at udarbejde og aflægge en årsrapport, der giver et retvisende billede i overensstemmelse med International Financial Reporting Standards som godkendt af EU og yderligere danske oplysningskrav til årsrapporter for børsnoterede selskaber. Dette ansvar omfatter udformning, implementering og opretholdelse af interne kontroller, der er relevante for at udarbejde og aflægge en årsrapport, der giver et retvisende billede uden væsentlig fejlinformation, uanset om fejlinformationen skyldes besvigelser eller fejl samt valg og anvendelse af en hensigtsmæssig regnskabspraksis og udøvelse af regnskabsmæssige skøn, som er rimelige efter omstændighederne.

Revisors ansvar og den udførte revision

Vores ansvar er at udtrykke en konklusion om årsrapporten på grundlag af vores revision. Vi har udført vores revision i overensstemmelse med danske revisionsstandarder. Disse standarder kræver, at vi lever op til etiske krav samt planlægger og udfører revisionen med henblik på at opnå høj grad af sikkerhed for, at årsrapporten ikke indeholder væsentlig fejlinformation.

En revision omfatter handlinger for at opnå revisionsbevis for de beløb og oplysninger, der er anført i årsrapporten. De valgte handlinger afhænger af revisors vurdering, herunder vurderingen af risikoen for væsentlig fejlinformation i årsrapporten, uanset om fejlinformationen skyldes besvigelser eller fejl. Ved risikovurderingen overvejer revisor interne kontroller, der er relevante for virksomhedens udarbejdelse og aflæggelse af en årsrapport, der giver et retvisende billede, med henblik på at udforme revisionshandling, der er passende efter omstændighederne, men ikke med det formål at udtrykke en konklusion om effektiviteten af virksomhedens interne kontrol. En revision omfatter endvidere stillingtagen til, om den af ledelsen anvendte regnskabspraksis er passende, om de af ledelsen udøvede regnskabsmæssige skøn er rimelige samt en vurdering af den samlede præsentation af årsrapporten.

Det er vores opfattelse, at det opnåede revisionsbevis er tilstrækkeligt og egnet som grundlag for vores konklusion.

Revisionen har ikke givet anledning til forbehold.

Konklusion

Det er vores opfattelse, at årsrapporten giver et retvisende billede af koncernens og moderselskabets aktiver, passiver og finansielle stilling pr. 31. december 2007 samt af resultatet af koncernens og moderselskabets aktiviteter og pengestrømme for regnskabsåret 1. juli 2006 – 31. december 2007 i overensstemmelse med International Financial Reporting Standards som godkendt af EU og yderligere danske oplysningskrav til årsrapporter for børsnoterede selskaber.

København, den 31. marts 2008

KPMG C.Jespersen

Statsautoriseret Revisionsinteressentskab

Niels Erik Borgbo
statsaut. revisor

Søren Christiansen
statsaut. revisor

Ledelsesberetning

Selskabsoplysninger

PARKEN Sport & Entertainment A/S
Øster Allé 50
2100 København Ø

Telefon 35 43 31 31
Telefax 35 43 31 13
Hjemmesider www.parken.dk, www.fck.dk
E-mail info@parken.dk

CVR-nr.: 15 10 77 07
Stiftet: 1. april 1991
Hjemsted: København

Bestyrelse

Flemming Østergaard (formand)
Niels-Christian Holmstrøm
Michael Kjær
Flemming Lindeløv
Peter Norvig
Benny Olsen
Hans Henrik Palm

Direktion

Jørgen Glistrup, administrerende direktør
Dan Hammer, kommerciel direktør

Revision

KPMG C.Jespersen
Statsautoriseret Revisionsinteressentskab

Borups Allé 177
Postboks 250
2000 Frederiksberg

Generalforsamling

Ordinær generalforsamling afholdes den 25. april 2008, kl. 14.00 i PARKENs Matinique Lounge, indgang A 0, ved PARKENs reception.



Hoved- og nøgletal for koncernen

mio.kr.	2006/07 (18 mdr.)	2005/06 (12 mdr.)	2004/05 (12 mdr.)	2003/04 (12 mdr.)	2002/03 (12 mdr.)
Hovedtal					
Indtægter i alt	1.550,1	539,0	462,3	379,2	253,1
Primært resultat før amortiseringer og transferaktiviteter					
	301,3	111,6	88,9	73,3	54,5
Amortiseringer	38,6	1,7	1,5	0,0	0,0
Resultat af transferaktiviteter	-39,4	-33,7	-15,3	-18,1	-33,6
Resultat af finansielle poster	-61,4	-18,5	-17,1	-14,5	-8,9
Resultat før skat	161,9	57,7	55,1	40,7	12,0
Årets resultat	130,5	41,3	41,7	27,2	8,0
Balance					
Langfristede aktiver	1.596,3	1.063,7	955,9	893,4	690,2
Kortfristede aktiver	786,1	191,9	215,6	251,2	236,7
Aktiver i alt	2.382,4	1.255,6	1.171,5	1.144,6	926,9
Aktiekapital	49,4	49,4	49,4	49,4	49,4
Egenkapital	664,6	450,5	547,5	492,2	456,5
Langfristede forpligtelser	386,6	230,3	358,7	307,1	282,7
Kortfristede forpligtelser	1.331,2	574,8	265,3	345,3	187,7
Pengestrøm					
Pengestrøm fra driften	100,9	78,5	115,7	1,6	20,5
Pengestrøm til investering, netto	-458,2	-51,6	-107,6	-101,9	-26,8
Heraf til investering i materielle aktiver	-288,0	-53,3	-60,6	-25,7	-10,9
Pengestrøm fra finansiering	404,8	4,2	-27,3	120,6	-16,5
Pengestrøm i alt	47,5	31,1	-19,2	20,3	-22,8
Nøgletal					
Overskudsgrad, i %	19,4	20,7	19,2	19,3	21,5
Afkastningsgrad, i % *)	8,4	8,9	7,6	6,4	5,9
Likviditetsgrad, i %	59,1	33,4	81,3	72,8	126,1
Egenkapitalandel (soliditet), i %	27,9	35,9	46,7	43,0	49,3
Indre værdi pr. aktie	269,2	182,5	221,8	199,4	184,9
Udbytte pr. aktie, kr.	0,00	0,00	9,00	0,00	0,00
Aktiekurs, ultimo	1216,00	948,93	428,94	311,00	210,00
Egenkapitalforrentning, i % *)	15,6	8,3	8,3	5,7	1,7
Resultat pr. aktie (EPS), i kr.	50,51	13,96	15,68	11,04	4,13
Resultat pr. aktie udvandet (EPS-D), i kr.	49,20	13,79	15,52	10,50	3,93
Cash Flow Per Share (CFPS), i kr.	40,87	31,81	46,88	0,66	8,30
Payout ratio, i %	0,00	0,00	58,85	0,00	0,00
Gennemsnitligt antal ansatte	781	448	439	301	150

*) De for 2006/07 anførte tal er beregnet for en 12 måneders periode.

Resultat og udvandet resultat pr. aktie er beregnet i overensstemmelse med IAS 33 (note 15). Der henvises til definitioner og begreber bagerst i årsrapporten.

Regnskabstekniske forhold

Årsrapporten dækker en periode på 18 måneder (fra 1. juli 2006 til 31. december 2007), idet PARKEN Sport & Entertainment A/S i forbindelse med erhvervelsen af Fitness.dk A/S har valgt at omlægge regnskabsåret til at følge kalenderåret. Der er ikke foretaget tilpasning af sammenligningstallene.

Regnskabet er aflagt efter IFRS-reglerne, hvilket betyder, at der optræder væsentlige beregningstekniske beløb, såsom amortisering af immaterielle aktiver erhvervet ved virksomhedskøb, som koncernen ikke anser for relevant i den daglige vurdering af indtjeningsevnen.



Beretning

PARKEN Sport & Entertainment A/S fortsætter sin positive udvikling, og i takt med styrkelsen af førende brands som fitness dk, Lalandia, F.C. København, FCK Håndbold og PARKEN forbedres koncernens markedspositioner på de centrale forretningsområder.

Koncernen udbygger konstant sin kundeportefølje af såvel privatpersoner som virksomheder, og koncernens omfangsrige kundenetværk rummer et betydeligt forretningsmæssigt potentiale.

Samtidig er koncernen i færd med at etablere yderligere platforme for udvikling og indtjening i form af flere fitness dk-centre, modernisering af PARKEN-komplekset med ny tribune og kontortårne, projektering af en kommende underholdningsarena (Capinordic Arena) ved PARKEN samt ikke mindst opførelsen af Nordeuropas største feriecenter Lalandia ved LEGOLAND i Billund.

Resultatet for perioden 1. juli 2006 til 31. december 2007 blev 301 mio. kr. før amortiseringer og transferaktiviteter mod 112 mio. kr. i 2005/06 (12 måneder). Resultatet før skat blev 162 mio. kr. mod 58 mio. kr. i 2005/2006.

Resultaterne er i overensstemmelse med de resultatforventninger, der er meddelt Fondsbørsen.

Nettoomsætningen blev 1,5 mia. kr. (504 mio. kr. i 2005/06). Den markante stigning kan primært henføres til købet af Fitness.dk A/S, der genererede en omsætning på over 500 mio. kr. Derudover steg entré-, tv- og præmieindtægter med 175 mio. kr. til 215 mio. kr. Udover den forlængede regnskabsperiode skyldes denne stigning F.C. Københavns deltagelse i UEFA Champions League gruppespil i efteråret 2006, Divisionsforeningen/DBUs nye og forbedrede TV-aftale for dansk klubfodbold samt øget salg af merchandise.

Det bemærkes, at det gennemførte salg af feriehusene ved Lalandia Billund indtægtsføres ved afleveringen af husene, som påbegyndes i maj 2008.

Vedrørende fitness dk og Lalandia henvises til afsnittet om datterselskaber.

Der blev i PARKEN afholdt 63 arrangementer mod 37 i 2005/06. Disse fordelte sig på:

	2006/07	2005/06
F.C. København	43	26
DBU	5	4
Koncerter	10	4
Andet	5	3
	63	37

Det totale besøgstal i PARKEN til disse arrangementer var 1.518.000 mod 809.000 gæster i 2005/06.

Traditionen tro afvikledes DBU's Landspokalfinale i PARKEN, hvor OB vandt 2-1 over F.C. København foran 30.000 tilskuere. Det danske landshold spillede 4 kvalifikationskampe i PARKEN (mod Nordirland, Sverige, Letland og Island).

På globalt plan opleves ofte, at fodboldkampe, på trods af omfattende sikkerhedsforanstaltninger, afbrydes af såkaldte baneløbere. I forbindelse med landskampen mod Sverige antog dette fænomen en særdeles negativ form, da en baneløber fysisk angreb dommeren, og kampen blev afbrudt. UEFA dømte DBU til at flytte 2 landskampe (mod Liechtenstein og Spanien) væk fra PARKEN. Det direkte tab for PARKEN i forbindelse med flytningen af kampene er opgjort til 7,9 mio. kr., som baneløberen er blevet stævnet for. Efterfølgende er sikkerheden i PARKEN blevet nøje gennemgået, og der er foretaget forbedringer – blandt andet er der etableret et vandret hegn mellem tilskuerne og banen samt indført en afgift på 10.000 kr. for baneløberi.

Carlsberg og F.C. København forlængede i januar 2007 aftalen angående klubbens hovedsponsorat, således at Byens Hold i hvert fald frem til 30. juni 2012 spiller med Carlsberg-logoet på brystet.

Antallet af kommercielle samarbejdspartnere i F.C. København har nu passeret 750, og omsætningen herfra blev på 153 mio. kr. i perioden (99 mio. kr. i 2005/06).

Det gennemsnitlige antal tilskuere til F.C. Københavns hjemmekampe i SAS ligaen steg med 2,5 procent til 22.026 (21.488 i 2005/06). Klubbens ti europæiske kampe i UEFA Champions League og UEFA Cup mod blandt andre Manchester United, Celtic, Benfica og Atletico Madrid blev overværet af et gennemsnit per kamp på 31.926 tilskuere.

Koncerten med Justin Timberlake satte med 54.000 gæster ny publikumsrekord i PARKEN



Koncerter og andre arrangementer

Der har i perioden været afholdt 10 koncertarrangementer i PARKEN med totalt over 300.000 gæster. I samarbejde med eksterne partnere kunne PARKEN præsentere verdensnavne som Robbie Williams (2 koncerter), Bruce Springsteen, George Michael, Rolling Stones og Justin Timberlake. Koncerten med sidstnævnte satte med 54.000 gæster ny publikumsrekord i PARKEN.

Den hollandske DJ, Tiësto, forvandlede for en aften PARKEN til Nordeuropas største diskotek. Hele 25.000 gæster dansede sig gennem 6 timers musik og underholdning. Koncerten fra PARKEN er senere udkommet over hele Europa på DVD.

I samarbejde med TV2 Zulu afvikledes for fjerde år i træk Zulu Rocks PARKEN med en perlerække af danske og udenlandske topnavne som 50 cent, Scissor

Sisters, Amy Winehouse, Niarn, Johnson, Alphabeat, Bliglad og KNA Connected.

Efterårsferiens største musiktilbud til børn, Mini Zulu Rocks, afvikledes to gange i perioden. Ved begge lejligheder festede flere end 15.000 børn og deres forældre hele eftermiddagen i PARKEN.

Den danske verdensklassebokser Mikkel Kessler boksede og vandt ved to VM-stævner i PARKEN, og den argentinske fodboldlegende, Diego Maradona, spillede en showkamp mod blandt andre Michael Laudrup. Morgendagens danske fodboldstjerner betrådte PARKENs græstæppe ved to finalestævner i Ekstra Bladets Skoleturnering.

Novo Nordisk afholdt to gange i perioden den årlige personalefest i PARKEN, der blev omdannet til én stor restaurant, hvor flere end 100 kokke og 500 tje-

nere forberedte og serverede mad og drikke for 8.000 festglade NOVO ansatte.

For femte år i træk blev der skruet op for gashåndtagene foran 30.000 tilskuere ved den danske afdeling af VM-serien i speedway.

Endelig satte antallet af julefrokoster et par nye rekorder i PARKEN med henholdsvis cirka 7.000 kuverter i 2006 og cirka 7.500 kuverter i 2007.

Kontorejendommene

Udlejningsmarkedet for attraktive kontorlejemål i København har en fortsat positiv udvikling, og der er ingen uudlejede lokaler i PARKEN.

Det sydøstlige tårn blev afhændet pr. 1. september 2007 til et nystiftet kommanditselskab for 135 mio. kr. kontant. Det sydvestlige tårn er under udmatrikulering fra PARKEN, og salgsprocessen er indledt. Som regnskabsteknisk konsekvens heraf er det sydvestlige tårn overført til aktiver bestemt for salg, og det nordvestlige tårn er overført til regnskabsposten grunde og bygninger.

Stadion og Arena

PARKEN Sport & Entertainment A/S har efter lange forhandlinger med Københavns Kommune indgået et sæt aftaler, der omfatter nedrivning af den gamle D-tribune, bygning af en ny tribune (SuperBest-tribunen) og et nyt kontortårn i det nordøstlige hjørne samt udvidelse af kontortårnet i det nordvestlige hjørne.

PARKEN Sport & Entertainment A/S har ligeledes med Københavns Kommune indgået aftale om erhvervelse af skøjtehalsgrunden mellem PARKEN og Østerbro Stadion for at opføre en ny arena sammenbygget med PARKEN's VIP-faciliteter. Capinordic Arena vil få en kapacitet på ca. 4.500 tilskuere til sportsarrangementer og op mod 8.500 tilskuere til koncerter.

SuperBest-tribunen står klar i sommeren 2009, kontortårnene i efteråret 2009 og Capinordic Arena ved årsskiftet 2009/10. Der er allerede fra forskellige nationale og internationale arrangører udtrykt stor og konkret interesse for at benytte Capinordic Arena.

Det samlede aftalekompleks med Københavns Kommune omfatter køb af byggeretter, køb af P.H. Lings Allé, udflytning af Fælledklubberne fra PARKEN samt køb af skøjtehalsgrunden i opryddet og forureningsfri stand. Den samlede betaling til Københavns Kommune udgør over 60 mio. kr. i direkte betalinger. Alle tilkøbte arealer og byggeretter er endeligt erhvervet uden hjemfaldsklausuler til Københavns kommune. Byggeriet af Capinordic Arena er betinget af vedtagelse af en ny lokalplan.

Med byggerierne bliver PARKEN fuldt moderniseret med nye omklædningsrum, lokale til tv-studie, presserum og mixed zone til presse på højeste internationale niveau. Endvidere udbygges loungefaciliteterne. PARKENs administration flytter over i den nye tribunes kontorfaciliteter. Den totale tilskuerkapacitet vil under ombygningen være ca. 34.000 og efter endt byggeri vil PARKEN kunne huse ca. 38.000 tilskuere til fodboldkampe. Kapaciteten til koncerter vil fortsat være omkring 50.000. I forbindelse med projektet forbedres forholdene for kørestolsbrugere væsentligt.

Den samlede udvidelse af kontoretagemeter til udlejning er 9.200 m².

Investeringen i projektet beløber sig til ca. 700 mio. kr. inkl. de nævnte 60 mio. kr. til Københavns Kommune. I forbindelse med nedrivningen af D-tribunen har PARKEN Sport & Entertainment A/S udgiftsført den uafskrevne værdi på 5,6 mio. kr. uagtet at denne alene i byggeretter har værdier for 21,5 mio. kr.

Den sportslige udvikling

F.C. København

Med forsvaret af det danske mesterskab, kvalifikation til gruppespil i UEFA Champions League, finalepladser i Pokalturneringen og Royal League samt deltagelse i UEFA Cuppens gruppespil kan det konstateres, at perioden har været den sportsligt bedste i F.C. Københavns historie.

Med udsigt til kvalifikationskampene til UEFA Champions League justeredes truppen i 2006. Oscar Wendt fra IFK Gøteborg, Fredrik Berglund fra Esbjerg, Hjalte Nørregaaard, Heerenven og Jesper Grønkjær fra

DBUs nye og skærpede licenskrav til ungdomsholdene betyder, at F.C. København har maksimal fokus på fremtidens talentudvikling



Stuttgart blev hentet til klubben. På salgssiden var det mest opsigtsvækkende salget af Alvaro Santos til franske Sochaux.

Efter en fantastisk indsats over to kampe mod Ajax Amsterdam lykkedes det i efteråret 2006 for F.C. København at kvalificere sig til gruppespillet i UEFA Champions League for første gang i klubbens historie. Med 7 point i gruppespillet (via sejre over Manchester United og Celtic samt uafgjort mod Benfica i PARKEN) måtte klubben forlade verdens fornemste klubturnering efter en meget tilfredsstillende indsats.

Afviklingen af hjemmekampene i UEFA Champions League indebar den ultimative test af F.C. Københavns organisation, og klubben fik stor ros af UEFA for gennemførelsen.

Transfervinduet i januar 2007 bød på både nye og velkendte ansigter. Niclas Jensen blev hentet "hjem" fra Fulham, og F.C. København kunne byde velkommen til Ailton Almeida fra Örgryte samt Nathan Coe fra PSV Eindhoven.

Efter en fremragende sæson kunne F.C. Københavns anfører Tobias Linderoth løfte pokalen i vejret som tegn på generobringen af det danske fodboldmesterskab 2006/07.

I det efterfølgende transfervindue blev Tobias Linderoth solgt til Galatasaray, og Fredrik Berglund vendte hjem til Elfsborg. F.C. København hentede i samme transfervindue landholdsspillerne Rasmus Würtz i AaB, Morten Nordstrand i FC Nordsjælland og Mikael Antonsson i Panathinaikos. Endvidere lykkedes det at købe stortalentet Mathias "Zanka" Jørgensen i naboklubben B93 i konkurrence med en række engelske klubber.

De danske mestre indledte efterårets europæiske kampagne mod den værst mulige modstander i 2. kvalifikationsrunde til UEFA Champions League i form af israelske Beitar Jerusalem. Efter to meget tætte kampe blev F.C. Københavns internationale klasse og erfaring udslagsgivende. I 3. og afgørende kvalifikationsrunde måtte F.C. København efter to meget intensive og lige kampe mod portugisiske Benfica forlade UEFA Champions League. I stedet deltog klubben i kvalifikationskampe til UEFA Cuppens

gruppespil, hvor franske RC Lens blev elimineret efter omkamp i den anden kamp i PARKEN. Dermed var F.C. København for andet år i træk deltager i et europæisk gruppespil.

Med de mange nationale og internationale kampe blev der stillet store krav til truppens sundhedstilstand. Skader og sygdom blandt nøglespillere betød, at efteråret 2007 måtte gennemføres med et reduceret antal spillere. Efter kampe mod Panathinaikos, Atletico Madrid og Lokomotiv Moskva havde F.C. København i gruppespillets sidste kamp i Aberdeen muligheden for at kvalificere sig til 8.delsfinalen i UEFA Cuppen. Desværre lykkedes det ikke, og det må isoleret betegnes som skuffende i et i øvrigt godkendt efterår.

F.C. København har i perioden levet op til UEFAs krav om antallet af "Locally Trained Players". Resultatudviklingen i F.C. København, og deraf følgende forventning om højere niveau i spillertruppen, vil i fremtiden stille yderligere krav til kvaliteten af udviklingen af egne spillere, hvilket sammen med DBUs nye og skærpede licenskrav til ungdomsholdene betyder, at F.C. København har maksimal fokus på fremtidens talentudvikling.

Efter regnskabsperiodens udløb har F.C. København blandt andet solgt Brede Hangeland til Fulham og hentet Zdenek Pospech i Sparta Prag, Ulrik Laursen i OB samt Jose Junior i Malmø FF.

FCK Håndbold

Begge FCK Håndbolds hold indfrie de sportslige forventninger i sæsonen 2006/07. Herrerne vandt bronzemedaljer i den hjemlige Tele2 Liga og kvalificerede sig til kvartfinalerne i EHF Cuppen, hvilket ikke mindst i lyset af en alvorlig skadessituation var særdeles tilfredsstillende.

Damerne indfrie forventningerne om en placering i den bedste halvdel af den nationale Toms Liga, mens 3.runde blev endestationen i den europæiske EHF Cup.

I sæsonen 2007/2008 kvalificerede damerne sig til finalen i Nordea Cup (pokalturneringen), hvor det blev til et nederlag til Viborg HK. Efter regnskabsperiodens udløb er holdet blevet nummer 3 i grundspillet i Toms Ligaen.



Herrerne har i sæsonen 2007/2008 ligget i spidsen for Tele2 ligaen stort set siden sæsonstart, og efter regnskabsperiodens udløb har holdet vundet DM-grundspillet med hele fire spillerunder igen

Herrerne har i sæsonen 2007/2008 ligget i spidsen for Tele2 ligaen stort set siden sæsonstart, og efter regnskabsperiodens udløb har holdet vundet DM-grundspillet med hele fire spillerunder igen, hvilket indebærer, at holdet er kvalificeret til semifinalerne for 3. sæson i træk. Også på den internationale bane har holdet succes, idet holdet har kvalificeret sig til semifinalerne i EHF Cup.

FCK Håndbolds dametræner Thomas Hylle overtager pr. 1. juli 2008 posten som direktør for FCK Håndbold A/S.

FCK Håndbold har forlænget samarbejdet med herreholdets chefræner Magnus Andersson frem til 30. juni 2011. Efter regnskabsperiodens udløb har FCK Håndbold indgået en aftale med Anja Andersen, der er ansat som chefræner for dameholdet frem til 30. juni 2011.

Øvrige forhold

De mange fodboldkampe og øvrige arrangementer giver et stort pres på PARKENs græstæppe, hvilket forværres af den kendsgerning, at PARKEN er et fysisk lukket stadion, der ikke giver græsset optimale vækstbetingelser. Igennem de senere år har PARKEN

valgt at gro en ny bane i juli efter Speedway Grand Prix. Desværre har vejrforhold og den intensive brug gjort, at banen ikke altid har nået en tilstrækkelig slidstyrke til at kunne klare kampe i eksempelvis stærkt regnvejr. For at optimere sandsynligheden for ordentlige baner har PARKEN i perioden dels anlagt 2 nye præfabrikerede naturgræsbaner og dels investeret i et nyt lysanlæg, der skaber bedre vækstbetingelser i form af lys og varme. Denne investering har beløbet sig til ca. 6 mio. kr. (inkl. egne omkostninger).

I bestræbelserne på at optimere baneforholdene ændrer PARKEN nu græsstrategi og budgetterer med 3 nye baner pr. år. Endvidere omlægges laget under banen i vinteren 2008/09, således at de præfabrikerede baner kan nedlægges med større effektivitet og et forbedret resultat i form af en jævn spilleflade.

Med det formål at rekruttere og fastholde den bedst mulige organisatoriske ledelse, og for at sikre en klar relation mellem aflønning af ledelsen og værdiskabelse for aktionærene, benytter PARKEN Sport & Entertainment A/S sig af optionsordninger. Regnskabsreglerne kræver, at værdien af de tildelte optioner skal indregnes i resultatopgørelsen. Beregningen af værdierne sker efter en optionsprismodel (Black-Scholes). Med de seneste års stigninger i aktiekursen giver denne tekniske formel nogle større beløb. Der er i regnskabet således omkostningsført 9 mio. kr. i beregnet optionsværdi. Den faktiske afvigelse mellem den kurs, selskabet erhverver de pågældende aktier til, og strikekursen bliver herefter reguleret direkte på egenkapitalen.

De finansielle poster er påvirket af selskabets markante vækststrategi – herunder erhvervelse af Fitness.dk A/S samt byggerierne ved PARKEN, i Lalandia og i Lalandia Billund.

Selskabet ligger fortrinsvis udækket med korte renter. Det er selskabets hensigt at fastlåse en større del af gælden med længere renter i 2008, ligesom større valutapositioner søges afdækket ved terminsforretninger.

Aktiviteterne i Sydafrika er endeligt afviklet, og der henstår således kun den formelle afmeldelse af selskaberne, hvilket sker i samarbejde med IFU.

Datterselskaber

Lalandia

Den positive udvikling for Lalandia fortsatte i 2006/07. I regnskabsperioden har Lalandia realiseret 1.070.000 persondøgn, og den konstante udvikling af centret bliver taget godt imod af gæsterne. Tilkøb i centret er således steget med 7 procent. Der er nu ansat 218 personer omregnet til fuldtidsstillinger i Lalandia. Det realiserede resultat før finansielle poster og skat på 41 mio. kr. er tilfredsstillende.

Som yderligere styrkelse af centret er bygningen af et udendørs vandland i Atriumgården i fuld gang med forventet åbning i sommeren 2008. Det er endvidere besluttet at åbne en biograf med 2 sale, der både vil få centrets gæster og lokalbefolkningen på Lolland som målgruppe.

Den ved erhvervelsen lagte vedligeholdelsesplan vedrørende badeland følges fortsat og giver ikke anledning til bemærkninger. Der er fortsat ubebygget jord og byggeretter i behold til opførelse af over 100 feriehus.

PARKEN Sport & Entertainment A/S har i henhold til de aftalte optioner erhvervet yderligere 10 procent af Lalandia-selskaberne. De resterende 15 procent forventes erhvervet fra ledelsen i løbet af det kommende år, hvorefter selskaberne vil være helt ejet af PARKEN Sport & Entertainment A/S.

Lalandia Billund

I regnskabsåret erhvervede PARKEN Sport & Entertainment A/S Lalandia Billund og det dertil knyttede projekt om bygning af et nyt Lalandia som genbo til LEGOLAND. Selskabet havde endvidere ret til erhvervelse af et over 200 ha stort område med plads og ret til at opføre op til 1.500 feriehus og et 40.000 m² stort overdækket ferie- og oplevelsescenter – herunder et kæmpe vandland på 10.000 m².

I marts 2007 udbød Lalandia 500 huse til salg. Såvel forhåndsinteressen som interessen ved den afholdte salgssweekend var meget stor, hvorfor det blev bestemt ligeledes at sælge den planlagte 2. etape. Således blev der solgt 719 feriehus i løbet af en weekend.

Efterfølgende er der solgt yderligere 42 huse, således at der vil blive opført 761 huse ved Lalan-

dia Billund. Til sammenligning er der 752 huse ved Lalandia i Rødby.

Byggeriet på oplevelsescentret og badeland forløber planmæssigt. Den totale investering er ca. 500 mio. kr., og der er ikke konstateret væsentlige afvigelser i forhold til de oprindeligt estimerede opførelsesomkostninger. Centret forventes åbnet i forsommeren 2009, men en del huse vil blive udlejet allerede fra juni 2008.

Fitness.dk A/S

fitness dk er med 35 centre og et medlemsantal på flere end 100.000 medlemmer Danmarks ubetinget største fitness-kæde. I centrene tilbydes effektiv og

motiverende træning, der er faglig korrekt, og fitness dk har et bredt og kvalitetsorienteret udbud af træningsydelser. Det er muligt at træne både individuelt og på hold.

Som markedsleder er fitness dk en betydende bidragsyder til den danske folkesundhed, og virksomhedens idégrundlag er at hjælpe danskerne til et sundere liv og øget velvære.

fitness dk har i perioden juli 2006 til december 2007 realiseret en omsætning på mere end 500 mio. kr. og et driftsoverskud på 23,5 mio. kr. Fra driftsoverskuddet skal fratrækkes regnskabstekniske afskrivninger

Den positive udvikling for Lalandia fortsatte i 2006/07. Over de 1½ år har Lalandia realiseret 1.070.000 persondøgn, og den konstante udvikling af centeret bliver taget godt imod af gæsterne



på 35,8 mio. kr. af de på overtagelsestidspunktet identificerede immaterielle aktiver. Resultatet kan specificeres således:

	mio. kr.
Underliggende drift	44,1
Driftsresultat, nyåbnede centre	-20,6
Samlet driftsresultat	23,5
Regnskabstekniske IFRS-afskrivninger	-35,8
Regnskabsteknisk resultat	-12,3

Der er i perioden åbnet nye centre i Vejle, Valby (flytning til nyt center), København, Esbjerg, Birkerød og Kolding (center nummer 2 i Kolding).

Medlemsudviklingen i perioden har med en stigning på cirka 28 procent været særdeles positiv. Stigningen overgår markedets vækst, og dækker såvel over medlemstilgang i nye centre som tilgang i eksisterende centre. Antallet af medlemmer er den absolutte forudsætning for rentabilitet, hvorfor der har været markant fokus på at skabe medlemstilgang.

fitness dk's aggressive vækststrategi og deraf følgende ekspansionen i perioden har påvirket driftsresultatet negativt med 20,6 mio. kr., men de nye centre forventes at bidrage positivt i fremtiden. Den typiske modningsfase af et nyt fitness dk center er omkring 18 måneder, hvorefter centret forventes at bidrage positivt til fitness dk's resultat.

I januar 2007 fusionerede fitness dk to centre i Roskilde til ét og den samme løsning blev gennemført i Slagelse. I 2007 ophørte 3 franchiseaftaler, hhv. 2 i Aalborg og 1 i Assens.

I marts 2007 frasolgte fitness dk tre centre beliggende i Fåborg, Tønder og Aabenraa. Frasalget har forbedret fitness dk's driftsresultat.

Integrationen af de to kæder Fin Form og Hard Work, der blev en del af fitness dk i henholdsvis maj 2005 og januar 2006, fortsatte i perioden. Der er i den forbindelse foretaget en række forbedringer i flere centre for at sikre en ensartet og høj standard.

I maj 2007 implementerede fitness dk et nyt medlemsadministrationssystem, der er specifikt udviklet til drift af større fitness-kæder.

Efter regnskabets afslutning

Markedet er i vækst, og denne kan blive accelereret yderligere af regeringens bebudede udvidelse af skattefriheden på arbejdsgiverbetalt motion, til ikke kun at omfatte egne fitness lokaler, men også medlemskontingent til fitness centre. Antallet af personer, der dyrker fitness i Danmark, ligger stadig på et lavere niveau end i en række andre vesteuropæiske lande. Aktuelt ligger Danmark på knapt 9 procent, mens andelen i Norge er 12,1 procent og 14,4 procent i Holland.

fitness dk forventer en markant vækst i medlemmer i 2008 pga. en ny markedstilpasset strategi, som blev iværksat i januar 2008. Den nye strategi har konkret betydet, at de hidtil anvendte aftaleperioder på 12 måneder på PBS medlemskaber er fjernet, og at opsigelsesperioden er forkortet med én måned. Samtidig er antallet af forskellige medlemskabstyper reduceret markant, mens priserne på medlemskaber er reduceret marginalt.


I januar 2008 åbnede fitness dk centre i hhv. Aalborg og Hjørring. I begge tilfælde var det faktiske medlemsantal højere end det forventede. Der er i 2008 planlagt åbning af yderligere 4 centre i byerne Horsens, Svendborg (flytning af eksisterende center), Holstebro og Odense. Opstarten af disse nye centre forventes at medføre et driftsunderskud på 7,7 mio. kr. i 2008. Herudover er der overvejelser om åbning af yderligere centre i 2008 og fremad.

Billetlugen A/S

Billetlugen A/S' vækst er fortsat i 2006/07, og selskabet udviser et resultat før finansielle poster og skat på 3,6 mio. kr. Væksten skyldes en stor stigning i antallet af arrangører og deraf afledte solgte billetter.

Global Goal ApS

Med introduktionen af en populær havemodell og en intens salgskampagne har Global Goal ApS fået et markedsgennembrud i Danmark. Der arbejdes fortsat med forskellige modeller for at gennemføre den internationale ekspansion til udnyttelse af de verdensomspændende patenter. Af hensyn til risikoafdækning på produktansvar i USA og Canada er disse markeder frasolgt. Selskabet giver fortsat et mindre underskud.

A close-up photograph of a young girl with light brown hair, smiling warmly at the camera. She is wearing a white athletic top and black boxing gloves. The background is softly blurred, suggesting an indoor gym or training facility. The image is framed by a white border on the right side, which is set against a solid blue background.

Som markedsleder
er fitness dk en
betydende bidragsyder
til den danske
folkesundhed

Begivenheder efter regnskabsårets udløb

I januar 2008 erhvervede PARKEN Sport & Entertainment A/S 40% af selskabet RES Invest ApS. RES Invest ApS er ejer af 25% af Lalandia A/S, Ejendoms-selskabet 4F A/S og Skansen Huse A/S. PARKEN Sport & Entertainment A/S' samlede ejerandel af Lalandia A/S, Ejendoms-selskabet 4F A/S og Skansen Huse A/S udgør herefter 85%.

PARKEN Sport & Entertainment A/S og Billetlugen A/S' minoritetsaktionær har solgt samtlige aktier i Billetlugen A/S til ejerkredsen bag det islandske billetselskab Midi – PARKEN Sport & Entertainment A/S' andel var 55 procent. PARKEN Sport & Entertainment A/S har erhvervet 10 procent af det nystiftede selskab, der nu driver billetformidling i Island, Rumænien og Danmark gennem egne udviklede systemer.

I Fitness.dk A/S er Steen Keller ansat som administrerende direktør.

Fremtidsudsigter

Oplevelsesindustrien oplever fortsat 2-cifrede vækstrater inden for PARKEN Sport & Entertainments' område. For korttidsferier ses en fortsat stærk efterspørgsel mod et større og større udbud af aktiviteter, og det er en efterspørgsel, Lalandia fuldt lever op til.

For fitness segmentet ses en megatrend mod større og større bevidsthed om sammenhængen mellem motion og fysisk velvære. Antallet af danskere med medlemskaber i fitnesscentre vokser da også markant i disse år.

Med de igangværende ombygninger af PARKEN med en ny tidssvarende SuperBest-tribune og en Capinordic Arena vil PARKEN fremstå fuldt moderne og parat til at arrangere alle former for oplevelser, hvad enten dette er en VM- eller EM-slutrunde i eksempelvis håndbold eller volleyball, koncerter i alle størrelser, messer, udstillinger, firmaevents og lignende. PARKEN har endvidere et skaleringsprojekt klart, således at selve PARKEN kan opdeles i 2 arenaer med henholdsvis 15.000 og 20.000 tilskuerspladser. Konkurrencen vil dog være påvirket af stigende offentligt subsidiering af ikke kommercielt drevne haller / arenaer.

F.C. Københavns internationale resultater har betydet, at holdet aktuelt ligger på en 98. plads i UEFA

rangeringssystem, hvilket indebærer, at holdet for første gang nogensinde vil være seedet, såfremt man skal spille i UEFA Cuppens 1. runde.

Fra sæsonen 2009/10 ændres kvalifikationsreglerne til UEFA Champions League turneringen, og det er F.C. Københavns klare opfattelse, at disse ændringer er særdeles positive for klubben.

Den væsentligste ændring består i etableringen af et tredje kvalifikationsspor til UEFA Champions League, hvor 5 pladser forbeholdes mestre fra lande, der rangerer 13-53 på UEFAs liste. Danmark ligger i øjeblikket nr. 21, men vil rykke frem til en 19. plads fra sommeren 2008. For F.C. København betyder ændringerne, at man med yderligere et par stærke sæsoner på den europæiske scene har god sandsynlighed for at blive seedet i 3. og afgørende kvalifikationsrunde. Men allerede i 2009/10 vil den danske mester møde klubber, der vil være knapt så højt rangerede som efter de gamle regler, om end der fortsat må forventes at være tale om modstandere af betydelig styrke.

Den danske mester træder i den nye turneringsform allerede ind i 1. kvalifikationsrunde til UEFA Champions League (mod entré i 2. runde i den nuværende struktur), men modsat i dag vil taberen i 2. runde indtræde i UEFA Cuppens 1. runde, mens taberen af 3. kvalifikationsrunde vil træde direkte ind i UEFA Cuppens gruppespil.

Alt i alt må det vurderes, at i år, hvor F.C. København er i stand til at blive danske mestre, vil mulighederne for at kvalificere sig til UEFA Champions League eller UEFA Cuppens gruppespil være klart forbedrede.

Forventninger til 2008

På grund af det store ombygningsprojekt i PARKEN vil det være forbundet med markant øgede omkostninger og marginalt reducerede indtægtsmuligheder at gennemføre arrangementer på Danmarks nationalstadion frem til sommeren 2009.

På trods af dette er det selskabets klare ambition at fastholde og udbygge PARKENs førende markedsposition på arrangementsområdet under ombygningen. Det allerede offentliggjorte arrangementsprogram (koncerter med blandt andre Celine Dion, Bruce Springsteen og R.E.M. samt Speedway Grand Prix)

og en række lovende reservationer dokumenterer, at målsætningen er realistisk. Dermed sikres PARKEN det bedst mulige udgangspunkt for at forbedre sin markedsposition og lønsomhed, når det fuldt moderne stadion- og arenakompleks står klar i 2009.

For året 2008 forventer koncernen at nå en omsætning i niveauet 1.500 mio. kr., et resultat før amortiseringer og transferaktiviteter i niveauet 200 mio. kr., hvoraf Lalandia Billund bidrager med 120 mio. kr.

Resultatet før skat forventes at blive i niveauet 100 mio. kr.

Det skal bemærkes, at Lalandia Billund begynder indtægtsførelsen fra salget af fritidshuse, hvorfor

dette selskab bidrager med 120 mio. kr. i primært resultat før amortiseringer og transferaktiviteter. Under vareforbrug vedrørende salg af fritidshuse ved Lalandia Billund udgiftsføres 33,4 mio. kr. i henhold til IFRS. Denne post er ikke likviditetskrævende.

Der er mange faktorer, der kan påvirke det kommende års resultat. I vilkårlig rækkefølge kan nævnes antallet af arrangementer i PARKEN, antal tilskuere til arrangementerne, antal gæster i Lalandia, F.C. Københavns sportslige resultater, medlemsudviklingen i Fitness.dk A/S, øget konkurrence fra koncertarrangører, der ikke betaler moms og modtager direkte finansiel støtte fra stat og kommuner, den generelle renteutvikling og regnskabstekniske ændringer i IFRS-regulativerne.

Aktionærinformation

Selskabets aktiekapital på 49.376 t.kr. er fordelt på 2.468.800 stk. aktier af 20 kr. Der er én aktieklasser og ingen begrænsninger i stemmeret eller andre begrænsninger i aktionærrettighederne.

Aktien er noteret på Københavns Fondsbørs og pr. 31. december 2007 var kursen 1.216 svarende til en markedsværdi på 3,0 mia. kr.

Der er flere end 12.000 navnenoterede aktionærer i selskabet.

Følgende aktionærer har meddelt at eje 5% eller mere af den samlede kapital:

- Fåmandsforeningen LD, 739.234 stk. aktier svarende til 29,94% af den samlede kapital.
- SH Finans A/S, 770.395 stk. aktier svarende til 31,21% af den samlede kapital.

Bestyrelsens og direktionens beholdning af PARKEN Sport & Entertainment A/S aktier udgjorde pr. 31. marts 2008 235.695 stk.

Selskabet ledes af en bestyrelse på 5-7 medlemmer, hvoraf KB og B 1903 udpeger hvert et medlem. Generalforsamlingen vælger ved almindelig stemmeflerhed de øvrige bestyrelsesmedlemmer. Bestyrelsen vælges for et år ad gangen, men kan genvælges.

Ændring af selskabets vedtægter kræver, at $\frac{3}{4}$ af aktiekapitalen er repræsenteret på generalforsamlingen og at forslag herom vedtages med $\frac{3}{4}$ såvel af de afgivne stemmer som af den på generalforsamlingen repræsenteret aktiekapital.

Selskabet kan i henhold til bemyndigelse fra generalforsamlingen erhverve maksimalt nom. 4.937.600 kr. egne aktier (246.880 stk.), svarende til 10% af aktiekapitalen frem til 27. april 2008.

Ordinær generalforsamling

Den ordinære generalforsamling afholdes den 25. april 2008 i PARKEN.

Forslag til generalforsamlingen:

- Justering af selskabets formålsparagraf, så den i højere grad målrettes selskabets nuværende aktiviteter.

- Mulighed for at udvide bestyrelsen op til 10 medlemmer.
- Bemyndigelse til bestyrelsen til selskabets køb af egne aktier med op til 10 % af aktiekapitalen.
- Incitamentsaf lønning af direktion og bestyrelsesformand.

Corporate Governance

Det er bestyrelsens opfattelse, at de væsentligste anbefalinger i rapporten om Corporate Governance fra 2005 praktiseres af PARKEN Sport & Entertainment A/S' ledelse.

PARKEN Sport & Entertainment A/S har på følgende områder valgt at følge en anden praksis:

- PARKEN Sport & Entertainment A/S har ikke fundet det nødvendigt at nedsætte hverken nominerings-, vederlags- eller revisionsudvalg, som følge af selskabets størrelse.
- PARKEN Sport & Entertainment A/S har ikke fundet det relevant at oplyse de enkelte bestyrelses- og direktionsmedlemmers vederlag, da PARKEN Sport & Entertainment A/S er af den overbevisning, at aflønningen af bestyrelsen og direktion foregår på markedsmæssige vilkår, og anses for værende tilstrækkelige til at fastholde en dygtig og kompetent ledelse.
- PARKEN Sport & Entertainment A/S skal endvidere oplyse, at selskabets bestyrelsesformand er tidligere administrerende direktør i selskabet. Efter selskabets opfattelse er dette en væsentlig styrke for hans virke, der dermed kvalificerer ham til jobbet som formand for bestyrelsen.

PARKEN Sport & Entertainment A/S arbejder løbende på at holde et højt informationsniveau til selskabets ejere. Dette sker dels ved en løbende information via fondsbørsmeddelelser, dels ved information over selskabets hjemmeside, www.parken.dk. Oplysninger om de sportslige sektioner, Lalandia, fitness dk og øvrige aktiviteter informeres der om via deres respektive hjemmesider.

PARKEN Sport & Entertainment A/S anvender informationsteknologi i kommunikationen med aktionærerne og opfordrer derfor alle aktionærer til at få deres aktier noteret på navn i selskabets aktiebog.



DJ, Tiësto, forvandlede for en aften PARKEN til Nordeuropas største diskotek. Hele 25.000 gæster dansende sig gennem 6 timers musik og underholdning

PARKEN Sport & Entertainment A/S anvender incitamentsprogrammer og medarbejderaktier for at forene interesserne hos ledelsen og medarbejderne med aktionærernes interesser.

Øvrige forhold

På PARKEN Sport & Entertainment A/S' forespørgsel har Ligningsrådet svaret, at salg af kontraktrettigheder på fodboldspillere ikke er at betragte som næringssalg i PARKEN Sport & Entertainment A/S, men at den givne salgssum er at betragte som en kompensation for, at spilleren afbryder sin kontrakt i utide. Ligningsrådets afgørelse betyder således at kontraktrettigheder ved erhvervelse betragtes som et aktivkøb, men ved senere salg som en driftskom-pensation. Da dette ikke har en indbyrdes logik, og da PARKEN Sport & Entertainment A/S fortsat ikke kan se, at skattelovene yder hjemmel til at beskatte afståelsen af kontraktrettighed, har PARKEN Sport & Entertainment A/S valgt at få sagen belyst ved domstolene. Denne sag indledtes ved Skattevæsenets

administrative instans, Landsskatteretten, der har fastholdt Ligningsrådets kendelse.

Landsskatterettens afgørelse er indbragt for domstolene (Østre Landsret) med påstand om, at transfer-indtægter er skattefri. Sagen forventes behandlet af Landsretten i maj 2008.

Bestyrelsen har anmodet bestyrelsens formand om at påtage sig særlige opgaver i forbindelse med køb af aktiviteter og igangværende projekter af væsentlig økonomisk betydning for koncernen. Kompensationen herfor har i 2006/2007 udgjort 11.000 t.kr.



Målsætninger

Det er selskabets overordnede målsætning at fastholde og udbygge PARKEN Sport & Entertainment A/S' position som førende virksomhed inden for oplevelsesindustrien med afvikling af større sportsarrangementer, underholdningsbegivenheder og øvrige fritidsoplevelser. På den sportslige front er det en konkret målsætning, at F.C. København kvalificerer sig til en af de europæiske turneringer hvert år.

Begge overordnede målsætninger blev indfriet i regnskabsåret.

PARKENs indtjeningskrav til resultat før skat ligger på en forrentning på 9,9% på primo egenkapital (inklusive minoritetsinteresser). Kravet er beregnet med udgangspunkt i den 10-årige risikofrie rente på 3,9% samt et rente- og risikotillæg på 6%. Transferaktivite-

ter betragtes ikke som kerneforretning, men må over en årrække maksimalt give et underskud på 10 mio. kr. årligt, hvorfor indtægter/udgifter herfra neutraliseres i indtjeningskravet. Ligeledes elimineres de specielle regnskabstekniske reguleringer i henhold til IFRS i resultatkravsberegningerne. Korrigeret for ovennævnte blev årets resultat før skat 227 mio. kr. (18 måneder) mod et beregnet minimumskrav på 67 mio. kr.

Som en konsolideret og velorganiseret aktør i en delvist fragmenteret og ukonsolideret oplevelsesindustri har PARKEN Sport & Entertainment A/S en række yderligere vækstmuligheder såvel organisk som ved opkøb. Selskabet er opmærksom på disse muligheder, men der anlægges en forsigtig linie med hensyn til påtagne risici.



Risikofaktorer

Følgende risikofaktorer bør overvejes omhyggeligt ved vurderingen af en eventuel investering i selskabets aktier. Det er ledelsens vurdering, at de væsentligste risici, som bør tages i betragtning i forbindelse med en analyse af selskabet og dets aktiviteter, er beskrevet nedenfor. De nedenfor angivne forhold er ikke nødvendigvis udtømmende og er ikke opført i prioriteret rækkefølge.

Skulle nogle af de nedenfor angivne risikofaktorer blive en realitet, kan det få væsentlig negativ indflydelse på koncernens økonomiske stilling og driftsresultater.

Generelle risikofaktorer

Konjunkturer

Antallet af tilskuere til – og indtægter genereret fra koncernens aktiviteter – vurderes i nogen grad at være afhængig af den generelle økonomiske situation. Såfremt den økonomiske situation, specielt i koncernens nærområde forværres, kan det få en negativ indflydelse på koncernens indtjening.

Branchespecifikke risikofaktorer

Konkurrence- og markedsforhold i sports- og underholdningsbranchen

Flere af koncernens aktiviteter er i sports- og underholdningsbranchen, og koncernen konkurrerer således til en vis grad med en række øvrige underholdningstilbud i Sydsverige og Danmark, herunder biografer, teatre, koncerter, feriecentre og andre sportsarrangementer. Efterspørgslen på landskampe, F.C. Københavns hjemmekampe, koncerter og andre udbudte arrangementer, er af væsentlig betydning for den økonomiske udvikling i koncernen.

Ledelsen vurderer, at PARKENs beliggenhed og faciliteter (inklusive overdækningen) er attraktiv(e) såvel lokalt som internationalt, og at koncernen besidder særlige kompetencer i forbindelse med afholdelse af større sports- og underholdningsarrangementer,

herunder f.eks. kompetence i forbindelse med større internationale TV-transmissioner. Ledelsen vurderer på denne baggrund, at det vil være muligt at tiltrække og afholde flere større arrangementer i PARKEN, men der kan ikke gives sikkerhed herfor. Store offentlige tilskud til kommende arenaer, der drives på ikke kommercielt basis, kan give væsentlige konkurrenceforvridninger.

Antallet af større arrangementer i PARKEN vil også være afhængig af, hvor attraktiv København vurderes internationalt som hjemsted for eksempelvis større koncerter og kongresser. Dette afhænger af en række forhold uden for koncernens kontrol, som f.eks. den trafikale infrastruktur, hotelkapaciteten og opfattelsen af Danmark generelt i det internationale samfund. Koncernen samarbejder med bl.a. Danmarks Turistråd, Wonderful Copenhagen og en række private samarbejdspartnere om at tiltrække større arrangementer til København og PARKEN.

Med Øresundsbroen er det umiddelbare geografiske opland for koncernen udvidet, idet det er blevet hurtigere og lettere at komme til og fra Sydsverige. Hermed er der mulighed for et øget publikum til koncernens arrangementer, men koncernens nærmarked vil også i højere grad kunne blive påvirket af underholdningstilbud og konkurrerende faciliteter – eksisterende eller fremtidige – i Sydsverige.

Koncernen har fokus på, at faciliteterne i specielt PARKEN lever op til kunders og samarbejdspartneres krav, således at PARKEN så vidt muligt fremstår som den mest attraktive arena til større arrangementer i Danmark og Sydsverige.

Afhængighed af det generelle erhvervsudlejningsmarked

Koncernen er udlejer af erhvervslokaler til eksterne lejere. Hermed vil koncernen være påvirket af udviklingen på det generelle erhvervsudlejningsmarked, og et fald i priserne for erhvervsudlejning i Københavnsområdet kan påvirke koncernen negativt.

I tilfælde af en negativ udvikling på erhvervsudlejningsmarkedet vil koncernen imidlertid lægge vægt på, at udnytte samdriftsmulighederne med PARKEN og de ekstra muligheder, dette kan give lejerne, til at opnå den bedst mulige indtjening fra erhvervsudlejningen.

Ekstern regulering

Koncernen er underlagt en række regler og bestemmelser, herunder kommunale og fodboldorganisatoriske bestemmelser.

Såfremt der f.eks. ændres på rammerne for afholdelsen af større arrangementer i PARKEN til ugunst for koncernen, kan dette få væsentlig økonomisk betydning for koncernen.

Fodboldorganisatorisk kan f.eks. nye regler på transferområdet samt ændringer i rammerne for de europæiske turneringer få betydning for koncernen.

Ledelsen deltager aktivt i internationale fodboldpolitiske møder, og har en løbende dialog med f.eks. Københavns Kommune. Herved øges muligheden for dels at yde indflydelse på regler og reguleringer i forhold til koncernens aktiviteter, og dels at tilpasse koncernens aktiviteter til kommende ændringer m.v.

Virksomhedsspecifikke risikofaktorer

Sportslige resultater

En vis andel af koncernens indtægter genereres fra afholdelsen af fodboldlandskampe og F.C. Københavns hjemmekampe i PARKEN. De sportslige resultater for landsholdet og F.C. København kan have indflydelse på, hvor mange mennesker der køber billet til de respektive kampe i PARKEN. F.C. Københavns sportslige resultater har også betydning for størrelsen af TV-indtægter specielt ved deltagelse i de europæiske turneringer.

Koncernen har i de seneste år foretaget markante investeringer i nye nøglespillere for at hæve det sportslige niveau i F.C. København. De store forventninger er blevet indfriet med 5 danske mesterskaber i de seneste 7 sæsoner, og ledelsen forventer, at F.C. København også i de kommende år vil opfylde den sportslige målsætning om at blive blandt de dominerende klubber i SAS-ligaen og markere sig i de europæiske turneringer, men der kan ikke gives sikkerhed herfor. Den sportslige målsætning for F.C. København er således deltagelse i europæiske turneringer hvert

år og adgang til et af gruppespillene minimum hvert andet år.

Kontrakter m.v.

Koncernens indtægter er til en vis grad baseret på tidsmæssigt afgrænsede kontrakter vedrørende samarbejdspartnere, udlejning af PARKEN og kontortårnene.

Koncernen har bl.a. en lejeaftale med DBU, der sikrer, at samtlige landsholdets kvalifikationskampe spilles i PARKEN. Der er tale om en løbende aftale med en 2-årig opsigelsesfrist til udgangen af ulige år. Aftalen kan dog tidligst opsiges til udgangen af 2011. Vedrørende kontortårnene er der indgået i alt 15 lejekontrakter med eksterne lejere med seneste opsigelsesmulighed i 2013. Kontrakterne med de ca. 750 samarbejdspartnere er primært sikret gennem et- eller flerårige kontrakter.

Hvorvidt det vil være muligt at forlænge kontrakterne ved udløb, eller finde nye aftalepartnere på lignende eller bedre betingelser, vil afhænge af en række faktorer, herunder de ydelser og betingelser koncernen tilbyder, samt aftaleparternes alternative muligheder.

Herudover er aktiviteterne i F.C. København baseret på kontrakter med spillere og trænere, der følger de fodboldretlige regler, herunder DBUs regler. Håndhævelsen af disse kontrakter afhænger i høj grad af den fodboldretlige regulering, der kan adskille sig fra reguleringen på arbejdsmarkedet i almindelighed. Det er ledelsens opfattelse, at der med det reviderede transfersystem, som er etableret i enighed med EU-kommissionen, UEFA og verdensfodboldforbundet FIFA, er fastlagt en ramme for spillerkontrakter, som kommercielle virksomheder kan agere ud fra, men der kan ikke gives sikkerhed for, at denne ramme ikke ændres eller udfordres retsligt til ugunst for koncernen.

Selskabets investering i FCK Håndbold A/S har bidraget til såvel sportslige, kontrakt- som tilskuermæssige risici. Grundet den begrænsede tilskuerkapacitet i håndboldhaller i København er der en stor begrænsning i potentialet.

Koncerterne "Zulu Rocks" og "Mini Zulu Rocks" afvikles i eget regi. Der er mange risici i forbindelse med afholdelse af større underholdningsarrangementer.

I Lalandia-selskaberne består risici primært af en mulig nedgang i antallet af besøgende, enten grundet omlægning af feriemønstrene i Skandinavien eller såfremt Lalandias gode og stærke image som førende ferieby ikke kan bevares.

Selskabet ser løbende på andre udvidelsesmuligheder, der passer ind i selskabets strategi, og som kan bidrage positivt til selskabets drift.

Fitness.dk A/S risici er primært knyttet til antallet af medlemmer i kæden, den gennemsnitlige medlemspris samt opsigelser i forbindelse med at bindingsperioderne er ophævet.

Finansielle risici

Koncernen er som følge af sin drift, investeringer og finansiering eksponeret over for ændringer i renteniveauet. Via afledte finansielle instrumenter omlægges en række variabelt forrentede lån til en fast rente, således at der sker en spredning af renterisikoen. Der foretages ikke aktiv spekulation i finansielle risici og koncernens styring retter sig således alene mod styring af de finansielle risici, der er en direkte følge af koncernens drift og finansiering.

Kreditrisici

Koncernens kreditrisici knytter sig dels til tilgodehavender og likvide beholdninger, dels til afledte finansielle instrumenter med positiv dagsværdi. Den maksimale kreditrisiko, som knytter sig til finansielle aktiver, svarer til de i balancen indregnede værdier. Der vurderes løbende på alle tilgodehavender, og der foretages i fornødent omfang nedskrivninger herpå.

Videnressourcer

PARKEN Sport & Entertainment A/S besidder specifikke kompetencer såvel inden for det sportslige område som inden for afvikling af store arrangementer. På det sportslige område besidder PARKEN Sport & Entertainment A/S viden om den løbende udvikling af elitespillere, specielt i Norden samt viden om talentudvikling. Ligeledes besidder såvel fodboldspillere som håndboldspillere specifikke højt udviklede kompetencer inden for deres respektive sportsgrene.

Inden for afvikling af store arrangementer og live TV-udsendelser besidder PARKEN stor viden om opbygning og afholdelse af alle mulige events. Samtidig besidder PARKEN stor viden om afvikling af store tilskuerarrangementer, specielt har PARKEN en stor kompetence inden for afvikling af højrisiko arrangementer.

Lalandia besidder kompetence inden for drift af feriecentre og badeland samt inden for sommerhusudlejning.

fitness dk besidder kompetence inden for drift af motionscentre.

Miljøforhold

PARKEN Sport & Entertainment A/S har ingen specielle miljømæssige forhold.

Forsknings- og udviklingsaktiviteter

PARKEN driver ingen særskilte forskningsaktiviteter, men udvikler løbende sin forretning og sin kompetence.

Udsendte fondsbørsmeddelelser

PARKEN Sport & Entertainment A/S har siden 1. juli 2006 udsendt følgende fondsbørsmeddelelser:

Dato	Indhold
3. juli 2006	45.000 stk. aktieoptioner til bestyrelsesformand Flemming Østergaard
3. juli 2006	Anmeldelse i henhold til Lov om Værdipapirhandel § 28
19. juli 2006	Endelig aftale, køb af Fitness.dk A/S
19. juli 2006	Anmeldelse i henhold til Lov om Værdipapirhandel
1. august 2006	Finanskalender
21. august 2006	Kommentar til udstedte aktieoptioner
31. august 2006	Køb af Lalandia Billund A/S
29. september 2006	Årsregnskabsmeddelelse 2005/06
9. oktober 2006	Indkaldelse til ordinær generalforsamling
27. oktober 2006	Forløb af ordinær generalforsamling
10. november 2006	Arena- og tribunebyggeri i og ved PARKEN
27. november 2006	Delårsrapport, 1. kvartal 2006/07
19. januar 2007	Carlsberg Danmark og PARKEN Sport & Entertainment forlænger samarbejdsaftale
28. februar 2007	Delårsrapport, 2. kvartal 2006/07
26. marts 2007	Lalandia Billund A/S – udbud af yderligere 219 feriehuse
20. april 2007	Ændring af finanskalender
25. maj 2007	Delårsrapport, 3. kvartal 2006/07
1. juni 2007	Samlede antal stemmerettigheder og samlede kapital
4. juli 2007	Finanskalender – 2. halvår af 2007
4. juli 2007	Salg af kontortårn
22. august 2007	Delårsrapport, 4. kvartal 2006/07
21. november 2007	Delårsrapport, 5. kvartal 2006/07
11. december 2007	Meddelelse i henhold til Lov om Værdipapirhandel § 29
1. februar 2008	Finanskalender 2008
27. februar 2008	Salg af aktier i Billetlugen A/S

Finanskalender

PARKEN Sport & Entertainment A/S forventer at udsende følgende fondsbørsmeddelelser vedrørende 2008:

Dato	Indhold
19. maj 2008	Periodemeddelelse, 1. kvartal 2008
22. august 2008	Delårsrapport, 1. halvår 2008
19. november 2008	Periodemeddelelse, 3. kvartal 2008
26. marts 2009	Årsregnskabsmeddelelse 2008

Regnskabsberetning

Resultatopgørelse

Indtægter

Med indtægter på mere end 1,5 mia. kr. i 2006/07 blev indtægterne fra 2005/06 næsten overgået 3 gange. Fremgangen kan primært henføres til følgende forhold:

- 2006/07 omfatter atten måneder sammenlignet med tolv måneder i 2005/06
- De tilkøbte aktiviteter bidrog med indtægter på mere end 500 mio. kr.
- F.C. Københavns deltagelse i UEFA Champions League i efteråret 2006
- Fortsat vækst i de øvrige forretningsområder

Værdiregulering af investeringsejendomme andrager 58,4 mio. kr. i 2006/07 mod 35,1 mio. kr. i 2005/06. En væsentlig del af reguleringen i 2006/07 kan henføres til afhændelsen af det sydøstlige kontortårn pr. 1. september 2007.

Eksterne omkostninger, personaleomkostninger og af- og nedskrivninger

Som en følge af de tilkøbte aktiviteter og den forlængede regnskabsperiode steg de eksterne omkostninger, personaleomkostningerne og afskrivningerne væsentligt i 2006/07 sammenholdt med 2005/06.

De samlede omkostninger udgjorde i 2006/07 80,6% af de samlede indtægter mod 79,3% i 2005/06, hvilket er i overensstemmelse med koncernens forventninger. Der er udgiftsført 12,1 mio. kr. i Lalandia Billund, uagtet at dette selskab ikke har driftsaktivitet.

Amortiseringer

I forbindelse med erhvervelsen af Fitness.dk A/S blev der i henhold til IFRS identificeret en række immaterielle aktiver. Det samlede aktiverede beløb inklusiv en ikke aktuel skat var på 57,6 mio. kr., hvoraf 35,8 mio. kr. er amortiseret i 2006/07.

Transferaktiviteter

Med to markante salg – Alvaro Santos til franske Sochaux og Tobias Linderoth til tyrkiske Galatasaray – blev det samlede transferresultat på -39,4 mio. kr. i 2006/07. Transferresultatet blev for 12 måneders perioden i 2005/06 på -33,7 mio. kr.

Finansielle poster

Som de øvrige poster i resultatopgørelsen er de finansielle indtægter og omkostninger påvirket af den forlængede regnskabsperiode for 2006/07 sammenholdt med 2005/06. Herudover har erhvervelsen af Fitness.dk A/S medført større omkostninger end året før.

Skat af årets resultat

Den effektive skatteprocent er for 2006/07 19,4% mod 28,4% i 2005/06. Ændringen kan primært henføres til nedsættelsen af den danske selskabsskatteprocent fra 28% til 25%, der har haft en positiv indflydelse via koncernens udskudte skatteforpligtelse.

Årets resultat

For atten måneders perioden i 2006/07 blev resultatet et overskud på 130,5 mio. kr. mod et overskud i 2005/06 på 41,3 mio. kr. (12 måneder).

Balance

Immaterielle aktiver

De immaterielle aktiver er steget fra 188 mio. kr. pr. 30. juni 2006 til 600 mio. kr. pr. 31. december 2007. Stigningen kan primært henføres til erhvervelsen af Fitness.dk A/S, hvor der i forbindelse med købet blev identificeret en række immaterielle aktiver, herunder kunderelationer samt ordrebeholdningen på overtagelestidspunktet, der er indregnet i overtagelsesbalancen til dagsværdi. Efter indregning heraf blev goodwill i forbindelse med overtagelsen opgjort til 367 mio. kr.

Materielle aktiver

De materielle aktiver er i perioden fra 30. juni 2006 og frem til 31. december 2007 steget med 103 mio. kr. Inden for de enkelte regnskabsposter er der markante forskydninger.

Således er koncernens investeringsejendomme i løbet af regnskabsperioden dels blevet afhændet, dels reklassificeret til andre regnskabsposter. Det sydøstlige kontortårn er blevet afhændet, det sydvestlige kontortårn er reklassificeret til Aktiver bestemt for salg og det nordvestlige kontortårn er reklassificeret til Grunde og bygninger.

Andre anlæg, driftsmidler og inventar er steget med 71 mio. kr. til i alt 116 mio. kr., hvilket primært kan henføres til erhvervelsen af Fitness.dk A/S.

Materielle aktiver under opførelse og forudbetalinger for materielle aktiver udgør pr. 31. december 2007 243 mio. kr., der kan henføres til koncernens igangværende opførelse af ferie- og oplevelsescenter i Billund og opførelsen af SuperBest-tribunen.

Kortfristede aktiver

Med en stigning på 594 mio. kr. udgjorde de kortfristede aktiver pr. 31. december 2007 786 mio. kr. Stigningen kan henføres til to forhold – for det første koncernens varebeholdninger på 312 mio. kr. ved udgangen af 2007, der i det væsentligste består af fritidshusgrunde og bygninger ved Lalandia Billund. Leveringen af de i alt 761 fritidshuse påbegyndes i maj 2008. For det andet er det sydvestlige kontortårn

reklassificeret til Aktiver bestemt for salg (200 mio. kr.) – kontortårnet forventes afhændet i løbet af 2008.

Forpligtelser

Som en følge af den kraftige vækst, det høje aktivitetsniveau og opkøb er koncernens samlede forpligtelser steget. De langfristede forpligtelser er steget med 156 mio. kr. til i alt 387 mio. kr. pr. 31. december 2007 og de kortfristede forpligtelser er steget med mere end 750 mio. kr. til i alt 1,3 mia. kr. Det er primært koncernens trækningmuligheder, der er benyttet i forbindelse hermed.

Egenkapital

Koncernens egenkapital udgør pr. 31. december 2007 665 mio. kr. sammenholdt med 451 mio. kr. pr. 30. juni 2006. Den gennemsnitlige egenkapital blev forrentet med 15,6% beregnet for en 12 måneders periode sammenholdt med en forrentning på 8,3% i 2005/06.



Resultatopgørelse

		KONCERN		MODERVIRKSOMHED	
Note	t.kr.	2006/07 (18 mdr.)	2005/06 (12 mdr.)	2006/07 (18 mdr.)	2005/06 (12 mdr.)
4	Nettoomsætning	1.491.714	503.976	413.651	152.760
5	Værdiregulering af investeringsejendomme	58.427	35.065	58.427	35.065
	Indtægter i alt	1.550.141	539.041	472.078	187.825
6,7	Eksterne omkostninger	690.982	219.599	107.604	47.658
8	Personaleomkostninger	478.690	185.211	130.061	66.283
9	Af- og nedskrivninger	79.195	22.647	19.946	8.260
	Primært resultat før amortiseringer og transferaktiviteter	301.274	111.584	214.467	65.624
9	Amortiseringer	38.551	1.695	0	0
10	Resultat af transferaktiviteter	-39.381	-33.664	-39.056	-33.444
	Primært resultat	223.342	76.225	175.411	32.180
	Finansielle poster				
12	Finansielle indtægter	8.182	6.213	3.215	10.632
13	Finansielle omkostninger	69.619	24.753	50.366	19.668
	Finansielle poster i alt	-61.437	-18.540	-47.151	-9.036
	Resultat før skat	161.905	57.685	128.260	23.144
14	Skat af årets resultat	31.361	16.406	26.594	6.272
	Årets resultat	130.544	41.279	101.666	16.872
	Fordeles således:				
	Aktionærerne i PARKEN Sport & Entertainment A/S	122.638	33.888		
	Minoritetsinteresserne	7.906	7.391		
		130.544	41.279		
15	Resultat pr. aktie				
	Resultat pr. aktie (EPS) a kr. 20	50,51	13,96		
	Resultat pr. aktie udvandet (EPS-D) a kr. 20	49,20	13,79		
	Forslag til resultatdisponering				
	Opskrivninger/Henlæggelser til reserve for dagsværdi på investeringsaktiver			-6.591	25.246
	Overført resultat			108.257	-8.374
				101.666	16.872

Balance

Note	t.kr.	KONCERN		MODERVIRKSOMHED	
		2007	2006	2007	2006
	AKTIVER				
	Langfristede aktiver				
16	Immaterielle aktiver				
	Goodwill	449.463	82.518	1.245	1.245
	Lejeret	812	0	0	0
	Kontraktrettigheder	122.989	100.560	121.764	100.304
	Patenter og varemærker	1.678	1.509	0	0
	Færdiggjorte udviklingsprojekter	3.428	3.498	0	0
	Andre immaterielle aktiver	21.810	0	0	0
		600.180	188.085	123.009	101.549
17,18	Materielle aktiver				
	Investeringsjendomme	0	392.837	0	392.837
	Grunde og bygninger	553.739	432.312	379.324	284.695
	Indretning af lejede lokaler	60.037	0	0	0
	Andre anlæg, driftsmidler og inventar	115.972	44.910	25.262	18.187
	Materielle aktiver under opførelse og forudbetalinger for materielle aktiver	242.808	0	67.037	0
		972.556	870.059	471.623	695.719
	Andre langfristede aktiver				
11	Kapitalandele i dattervirksomheder	0	0	634.634	127.412
	Deposita	18.943	0	0	0
24	Udskudt skat	4.588	5.585	0	0
		23.531	5.585	634.634	127.412
	Langfristede aktiver i alt	1.596.267	1.063.729	1.229.266	924.680
	Kortfristede aktiver				
19	Varebeholdninger	312.357	17.187	0	62
20	Tilgodehavender	152.324	107.817	94.700	64.653
	Periodeafgrænsningsposter	13.206	5.315	4.102	1.352
21	Værdipapirer	7.520	7.950	0	0
	Likvide beholdninger	101.133	53.651	465	11.048
		586.540	191.920	99.267	77.115
22	Aktiver bestemt for salg	199.576	0	199.576	0
	Kortfristede aktiver i alt	786.116	191.920	298.843	77.115
	AKTIVER I ALT	2.382.383	1.255.649	1.528.109	1.001.795

Note	t.kr.	KONCERN		MODERVIRKSOMHED	
		2007	2006	2007	2006
	PASSIVER				
23	Egenkapital				
	Aktiekapital	49.376	49.376	49.376	49.376
	Opskrivninger	46.222	52.813	46.222	52.813
	Overført resultat	534.552	324.227	454.090	264.737
	Aktionærerne i PARKEN Sport & Entertainment A/S' andel af egenkapitalen	630.150	426.416	549.688	366.926
	Minoritetsinteresser	34.408	24.119	0	0
	Egenkapital i alt	664.558	450.535	549.688	366.926
	Forpligtelser				
	Langfristede forpligtelser				
24	Udskudt skat	132.321	75.247	55.115	52.848
25	Hensatte forpligtelser	25.349	8.051	12.173	8.051
26	Kreditinstitutter	223.296	137.618	155.204	77.829
	Anden gæld	4.455	4.455	0	0
	Deposita	1.232	4.879	1.232	4.879
	Langfristede forpligtelser i alt	386.653	230.250	223.724	143.607
	Kortfristede forpligtelser				
25	Hensatte forpligtelser	8.906	12.419	8.906	12.419
26	Kreditinstitutter	913.436	363.913	546.623	363.807
27	Leverandørgæld og andre gældsforpligtelser	304.141	136.424	120.508	91.337
	Selskabsskat	2.538	131	0	0
	Periodeafgrænsningsposter	45.469	61.977	21.978	23.699
		1.274.490	574.864	698.015	491.262
28	Forpligtelser vedrørende aktiver bestemt for salg	56.682	0	56.682	0
	Kortfristede forpligtelser i alt	1.331.172	574.864	754.697	491.262
	Forpligtelser i alt	1.717.825	805.114	978.421	634.869
	PASSIVER I ALT	2.382.383	1.255.649	1.528.109	1.001.795
29	Eventualaktiver, -forpligtelser og sikkerhedsstillelser samt kontraktlige rettigheder og forpligtelser				

Egenkapitalopgørelse

KONCERN

AKTIONÆRERNE I PARKEN SPORT & ENTERTAINMENT A/S

t.kr.	Aktie- kapital	Opskriv- ninger*	Overført resultat	Foreslået udbytte	I alt	Minori- tetsinte- resser	I alt
Egenkapital 30. juni 2005	49.376	27.567	428.059	22.219	527.221	20.295	547.516
Egenkapitalbevægelser i 2005/2006							
Værdiregulering af sikringsinstrumenter	0	0	3.977	0	3.977	0	3.977
Aktiebaseret vederlæggelse	0	0	171	0	171	0	171
Skat af egenkapitalbevægelser	0	0	-1.113	0	-1.113	0	-1.113
Nettogevinster indregnet direkte på egenkapitalen	0	0	3.035	0	3.035	0	3.035
Årets resultat	0	25.246	8.642	0	33.888	7.391	41.279
Totalindkomst i alt	0	25.246	11.677	0	36.923	7.391	44.314
Udbetalt udbytte	0	0	0	-22.219	-22.219	-2.500	-24.719
Udbytte, egne aktier	0	0	302	0	302	0	302
Køb af egne aktier	0	0	-126.844	0	-126.844	0	-126.844
Salg af egne aktier	0	0	11.033	0	11.033	0	11.033
Afgang, minoriteter	0	0	0	0	0	-4.759	-4.759
Tilgang ved kapitaludvidelse	0	0	0	0	0	3.692	3.692
Egenkapitalbevægelser i alt	0	25.246	-103.832	-22.219	-100.805	3.824	-96.981
Egenkapital 30. juni 2006	49.376	52.813	324.227	0	426.416	24.119	450.535
Egenkapitalbevægelser i 2006/2007							
Værdiregulering af sikringsinstrumenter	0	0	1.000	0	1.000	0	1.000
Aktiebaseret vederlæggelse	0	0	9.318	0	9.318	0	9.318
Skat af egenkapitalbevægelser	0	0	-3.904	0	-3.904	0	-3.904
Nettogevinster indregnet direkte på egenkapitalen	0	0	6.414	0	6.414	0	6.414
Årets resultat	0	-6.591	129.229	0	122.638	7.906	130.544
Totalindkomst i alt	0	-6.591	135.643	0	129.052	7.906	136.958
Køb af egne aktier	0	0	-142.392	0	-142.392	0	-142.392
Salg af egne aktier	0	0	217.074	0	217.074	0	217.074
Tilgang, minoriteter	0	0	0	0	0	12.483	12.483
Afgang, minoriteter	0	0	0	0	0	-10.100	-10.100
Egenkapitalbevægelser i alt	0	-6.591	210.325	0	203.734	10.289	214.023
Egenkapital 31. december 2007	49.376	46.222	534.552	0	630.150	34.408	664.558

*I Af den samlede opskrivning pr. 31. december 2007 på 46.222 tkr. vedrører 27.406 tkr. investeringsejendomme (aktiver besemt for salg), og 18.816 tkr. grunde og bygninger overført fra investeringsejendomme.

Pr. 31. december 2007 udgør den akkumulerede værdiregulering af sikringsinstrumenter indregnet i egenkapitalen -1.352 t.kr. (-2.101 t.kr.). Pr. 31. december 2007 udgør den akkumulerede valutakursregulering indregnet i egenkapitalen -156 t.kr. (-156 t.kr.).

MODERVIRKSOMHED

t.kr.	Aktie- kapital	Opskriv- ninger*	Overført resultat	Foreslået udbytte	I alt
Egenkapital 30. juni 2005	49.376	27.567	385.072	22.219	484.234
Egenkapitalbevægelser i 2005/2006					
Værdiregulering af sikringsinstrumenter	0	0	4.690	0	4.690
Aktiebaseret vederlæggelse	0	0	171	0	171
Skat af egenkapitalbevægelser	0	0	-1.313	0	-1.313
Nettogevinster indregnet direkte på egenkapitalen	0	0	3.548	0	3.548
Årets resultat	0	25.246	-8.374	0	16.872
Totalindkomst i alt	0	25.246	-4.826	0	20.420
Udbetalt udbytte	0	0	0	-22.219	-22.219
Udbytte, egne aktier	0	0	302		302
Køb af egne aktier	0	0	-126.844	0	-126.844
Salg af egne aktier	0	0	11.033	0	11.033
Egenkapitalbevægelser i alt	0	25.246	-120.335	-22.219	-117.308
Egenkapital 30. juni 2006	49.376	52.813	264.737	0	366.926
Egenkapitalbevægelser i 2006/2007					
Værdiregulering af sikringsinstrumenter	0	0	1.000	0	1.000
Aktiebaseret vederlæggelse	0	0	9.318	0	9.318
Skat af egenkapitalbevægelser	0	0	-3.904	0	-3.904
Nettogevinster indregnet direkte på egenkapitalen	0	0	6.414	0	6.414
Årets resultat	0	-6.591	108.257	0	101.666
Totalindkomst i alt	0	-6.591	114.671	0	108.080
Køb af egne aktier	0	0	-142.392	0	-142.392
Salg af egne aktier	0	0	217.074	0	217.074
Egenkapitalbevægelser i alt	0	-6.591	189.353	0	182.762
Egenkapital 31. december 2007	49.376	46.222	454.090	0	549.688

*1) Af den samlede opskrivning pr. 31. december 2007 på 46.222 tkr. vedrører 27.406 tkr. investeringsejendomme (aktiver besemt for salg), og 18.816 tkr. grunde og bygninger overført fra investeringsejendomme.

Pr. 31. december 2007 udgør den akkumulerede værdiregulering af sikringsinstrumenter indregnet i egenkapitalen -1.352 t.kr. [-2.101 t.kr.].

Pengestrømsopgørelse

Note	t.kr.	KONCERN		MODERVIRKSOMHED	
		2006/07	2005/06	2006/07	2005/06
	Nettoomsætning	1.491.714	503.976	413.651	152.760
	Omkostninger	-1.179.697	-400.046	-244.407	-109.177
30	Pengestrøm fra primær drift før ændringer i driftskapital	312.017	103.930	169.244	43.583
31	Ændring i driftskapital	-112.652	-960	-1.893	26.862
	Pengestrøm fra primær drift	199.365	102.970	167.351	70.445
	Renteindtægter, betalt	7.357	3.450	2.390	8.966
	Renteomkostninger, betalt	-65.659	-21.915	-46.836	-16.162
	Pengestrøm fra ordinær drift	141.063	84.505	122.905	63.249
	Betalt selskabsskat	-40.164	-5.971	-33.571	-2.569
	Pengestrøm fra driftsaktivitet	100.899	78.534	89.334	60.680
	Køb af immaterielle aktiver	-137.007	-52.460	-102.946	-50.662
	Salg af immaterielle aktiver	51.426	23.231	49.188	22.958
	Køb af materielle aktiver	-287.966	-53.307	-80.434	-36.979
	Salg af materielle aktiver	160.883	966	155.290	0
	Køb af finansielle aktiver	0	-5.323	0	-5.323
	Salg af værdipapirer *1	0	36.044	0	0
32	Køb af dattervirksomheder og aktiviteter	-245.576	-800	-301.841	-800
	Kapitalforhøjelser i dattervirksomheder	0	0	0	-4.750
	Pengestrøm til investeringsaktivitet	-458.240	-51.649	-280.743	-75.556
	Fremmedfinansiering:				
	Afdrag på langfristede gældsforpligtelser	-44.402	-5.480	-23.629	-5.586
	Øvrige langfristede gældsforpligtelser	16.215	4.292	3.039	-163
	Provenu ved optagelse af prioritetsgæld	153.247	0	144.928	0
	Ændring af gæld til kreditinstitutter	410.462	143.371	187.187	168.566
	Aktionærene:				
	Udbetalt udbytte	0	-24.417	0	-21.917
	Køb af egne aktier	-142.392	-126.844	-142.392	-126.844
	Salg af egne aktier	11.693	11.033	11.693	11.033
	Kapitaludvidelse minoriteter	0	2.250	0	0
	Pengestrøm fra finansieringsaktivitet	404.823	4.205	180.826	25.089
	Årets pengestrøm	47.482	31.090	-10.583	10.213
	Likvider, primo	53.651	22.561	11.048	835
	Likvider, ultimo	101.133	53.651	465	11.048

Pengestrømsopgørelsen kan ikke direkte udledes af balance og resultatopgørelse.

*1 Børsnoterede obligationer som indgår i koncernens likviditetsberedskab.

Oversigt over noter til koncern- og årsregnskab

Note

- 1 Anvendt regnskabspraksis
- 2 Regnskabsmæssige skøn og vurderinger
- 3 Segmentoplysninger
- 4 Nettoomsætning
- 5 Værdiregulering af investeringsejendomme
- 6 Eksterne omkostninger
- 7 Honorar til generalforsamlingsvalgte revisorer
- 8 Personaleomkostninger
- 9 Af- og nedskrivninger samt amortiseringer
- 10 Transferaktiviteter
- 11 Kapitalandele i dattervirksomheder
- 12 Finansielle indtægter
- 13 Finansielle omkostninger
- 14 Skat af årets resultat
- 15 Resultat pr. aktie
- 16 Immaterielle aktiver
- 17 Materielle aktiver
- 18 Materielle aktiver – Investeringsejendomme
- 19 Varebeholdninger
- 20 Tilgodehavender
- 21 Værdipapirer
- 22 Aktiver bestemt for salg
- 23 Aktiekapital
- 24 Udskudt skat
- 25 Hensatte forpligtelser
- 26 Kreditinstitutter
- 27 Leverandørgæld og andre gældsforpligtelser
- 28 Forpligtelser vedrørende aktiver bestemt for salg
- 29 Eventualaktiver, -forpligtelser og sikkerhedsstillelser samt kontraktlige rettigheder og forpligtelser.
- 30 Pengestrøm fra primær drift før ændringer i driftskapital
- 31 Ændring i driftskapital
- 32 Køb af dattervirksomheder og aktiviteter
- 33 Renterisici m.v. samt anvendelse af afledte finansielle instrumenter
- 34 Oplysning om nærtstående parter og transaktioner med disse
- 35 Bestyrelse og direktion
- 36 Ny regnskabsregulering
- 37 Efterfølgende begivenheder

Noter

NOTE 1

Anvendt regnskabspraksis

Årsrapporten for PARKEN Sport & Entertainment A/S for 2006/07 aflægges i overensstemmelse med International Financial Reporting Standards (IFRS) som godkendt af EU og yderligere danske oplysningskrav til årsrapporter for børsnoterede virksomheder, jf. Københavns Fondsbørs oplysningskrav til årsrapporter for børsnoterede selskaber og IFRS-bekendtgørelsen udstedt i henhold til årsregnskabsloven.

Årsrapporten opfylder tillige International Financial Reporting Standards (IFRS) udstedt af IASB.

Årsrapporten aflægges i DKK og afrundet til nærmeste kr. 1.000.

PARKEN Sport & Entertainment A/S har med virkning fra 1. juli 2006 implementeret IFRS 7 Finansielle instrumenter: Oplysninger samt IAS 1 (ajourført 2005) Præsentation af årsregnskaber. De nye regnskabsstandarder har ikke påvirket indregning og måling, og den anvendte regnskabspraksis er således uændret i forhold til sidste år. De nye standarder medfører alene ændringer i de afgivne noteoplysninger. Sammenligningstal i noterne er tilpasset.

Beskrivelse af anvendt regnskabspraksis

Resultatmæssig præsentation

Resultatopgørelsen præsenteres efter den artsopdelte metode. Med henvisning til ledelsens beretning og bemærkninger om korrekt præsentation af årets indtjeningssevne reguleret for IFRS forhold, vises i resultatopgørelsen mellemtotalen "Ordinært resultat før amortiseringer og transferaktivitet". Den separate præsentation af amortiseringer af immaterielle aktiver, resultat af transferaktiviteter, der ikke betragtes som kerneaktivitet, samt mellemtotalen "Ordinært resultat før amortiseringer og transferaktivitet" medfører efter ledelsens opfattelse en mere hensigtsmæssig præsentation af koncernens indtjening til brug for sammenligning og udviklingsanalyse.

Koncernregnskabet

Koncernregnskabet omfatter moderselskabet PARKEN Sport & Entertainment A/S samt dattervirksomheder, hvori PARKEN Sport & Entertainment A/S har bestemmende indflydelse på virksomhedens finansielle og driftsmæssige politikker for at opnå afkast eller andre fordele fra dens aktiviteter. Bestemmende indflydelse opnås ved direkte eller indirekte at eje eller råde over mere end 50% af stemmerettighederne eller på anden måde kontrollere den pågældende virksomhed. Virksomheder, hvori koncernen udøver betydelig, men ikke bestemmende indflydelse, betragtes som associerede virksomheder. Betydelig indflydelse opnås typisk ved direkte eller indirekte at eje eller råde over mere end 20% af stemmerettighederne men mindre end 50%. Ved vurdering af om PARKEN Sport & Entertainment A/S har bestemmende eller betydelig indflydelse tages højde for potentielle stemmerettigheder, der på balancedagen kan udnyttes.

Koncernregnskabet er udarbejdet som et sammen drag af moderselskabets og de enkelte dattervirksomheders regnskaber opgjort efter koncernens regnskabspraksis, elimineret for koncerninterne indtægter og omkostninger, aktiebesiddelser, interne mellemværender og udbytter samt realiserede og urealiserede fortjenester ved transaktioner mellem de konsoliderede virksomheder. Urealiserede fortjenester ved transaktioner med associerede virksomheder elimineres i forhold til koncernens ejerandel i virksomheden. Urealiserede tab elimineres på samme måde som urealiserede fortjenester, i det omfang der ikke er sket værdiforringelse.

Kapitalandele i dattervirksomheder udlignes med den forholdsmæssige andel af dattervirksomhedernes dagsværdi af identificerbare nettoaktiver og indregnedede eventualforpligtelser på overtagelsestidspunktet.

I koncernregnskabet indregnes dattervirksomhedernes regnskabsposter 100 %. Minoritetsinteressernes andel af årets resultat og af egenkapitalen i dattervirksomheder, der ikke ejes 100 %, indgår som en del af koncernens resultat henholdsvis egenkapital, men vises særskilt.

Virksomhedssammenslutninger

Nyerhvervede eller nystiftede virksomheder indregnes i koncernregnskabet fra overtagelsestidspunktet.

Solgte eller afviklede virksomheder indregnes i den konsoliderede resultatopgørelse frem til afståelsestidspunktet. Sammenligningstal korrigeres ikke for ny erhvervede, solgte eller afviklede virksomheder.

Ved køb af nye virksomheder, hvor moderselskabet opnår bestemmende indflydelse over den købte virksomhed, anvendes overtagelsesmetoden. De tilkøbte virksomheders identificerbare aktiver, forpligtelser og eventualforpligtelser måles til dagsværdi på overtagelsestidspunktet. Identificerbare immaterielle aktiver indregnes, såfremt de kan udskilles eller udspringer fra en kontraktlig ret, og dagsværdien kan opgøres pålideligt. Der indregnes udskudt skat af de foretagne omvurderinger, uagtet om den underliggende transaktion gennemføres som skattefri aktiebaseret handel.

Der indregnes positive forskelsbeløb (goodwill) mellem kostprisen for virksomheden og dagsværdien af de overtagne identificerbare aktiver, forpligtelser og eventualforpligtelser som goodwill under immaterielle aktiver. Goodwill afskrives ikke, men testes årligt for værdiforringelse. Første værdiforringelsestest udføres inden udgangen af overtagelsesåret. Ved overtagelsen henføres goodwill til de pengestrømsfrembringende enheder, der efterfølgende danner grundlag for værdiforringelsestest. Negative forskelsbeløb (negativ goodwill) indregnes i resultatopgørelsen på overtagelsestidspunktet.

Hvis der på overtagelsestidspunktet er usikkerhed om målingen af overtagne identificerbare aktiver, forpligtelser og eventualforpligtelser, sker første indregning på grundlag af foreløbigt opgjorte dagsværdier. Såfremt det efterfølgende viser sig, at identificerbare aktiver, forpligtelser og eventualforpligtelser havde en anden dagsværdi på overtagelsestidspunktet end først antaget, reguleres goodwill indtil 12 måneder efter overtagelsen. Effekten af reguleringerne indregnes i primoegenkapitalen, og sammenligningstal tilpasses. Herefter reguleres goodwill alene som følge af ændringer i skøn over betingede købsvederlag, med mindre der er tale om væsentlige fejl. Dog medfører efterfølgende realisation af den overtagne virksomheds udskudte skatteaktiver, som ikke blev indregnet på overtagelsestidspunktet, indregning af skattefordelen i resultatopgørelsen og samtidig nedskrivning af den regnskabsmæssige værdi af goodwill

til det beløb, der ville have været indregnet, såfremt det udskudte skatteaktiv havde været indregnet som et identificerbart aktiv på overtagelsestidspunktet.

Fortjeneste eller tab ved afhændelse eller afvikling af dattervirksomheder og associerede virksomheder opgøres som forskellen mellem salgssummen eller afviklingssummen og den regnskabsmæssige værdi af nettoaktiver inkl. goodwill på salgstidspunktet samt omkostninger til salg eller afvikling.

Omregning af fremmed valuta

For hver af de rapporterende virksomheder i koncernen fastsættes en funktionel valuta. Den funktionelle valuta er den valuta, som benyttes i det primære økonomiske miljø, hvori den enkelte rapporterende virksomhed opererer. Transaktioner i andre valutaer end den funktionelle valuta er transaktioner i fremmed valuta.

Transaktioner i fremmed valuta omregnes ved første indregning til den funktionelle valuta efter transaktionsdagens kurs. Valutakursdifferencer, der opstår mellem transaktionsdagens kurs og kursen på betalingsdagen, indregnes i resultatopgørelsen under finansielle indtægter og omkostninger.

Tilgodehavender, gæld og andre monetære poster i fremmed valuta omregnes til balancedagens valutakurs. Forskellen mellem balancedagens kurs og kursen på tidspunktet for tilgodehavendets eller gældens opståen eller kursen i den seneste årsrapport indregnes i resultatopgørelsen under finansielle indtægter og omkostninger.

Ved indregning i koncernregnskabet af virksomheder med en anden funktionel valuta end DKK omregnes resultatopgørelserne til transaktionsdagens kurs, og balanceposterne omregnes til balancedagens valutakurser. Som transaktionsdagens kurs anvendes gennemsnitskurs for de enkelte måneder, i det omfang dette ikke giver et væsentligt anderledes billede. Kursforskelle, opstået ved omregning af disse virksomheders egenkapital ved årets begyndelse til balancedagens valutakurser samt ved omregning af resultatopgørelser fra transaktionsdagens kurs til balancedagens valutakurser, indregnes direkte i egenkapitalen under overført resultat.

Noter

Ved indregning i koncernregnskabet af associerede virksomheder med en anden funktionel valuta end DKK omregnes andelen af årets resultat efter gennemsnitskurs, og andelen af egenkapitalen inkl. goodwill omregnes efter balancedagens valutakurser. Kursdifferencer, opstået ved omregning af andelen af udenlandske associerede virksomheders egenkapital ved årets begyndelse til balancedagens valutakurser samt ved omregning af andelen af årets resultat fra gennemsnitskurser til balancedagens valutakurser, indregnes direkte i egenkapitalen under overført resultat.

Afledte finansielle instrumenter

Afledte finansielle instrumenter indregnes og måles i balancen til dagsværdi. Positive og negative dagsværdier af afledte finansielle instrumenter indgår i andre tilgodehavender henholdsvis anden gæld, og modregning af positive og negative værdier foretages alene, når virksomheden har ret til og intention om at afregne flere kontrakter samlet (ved differenceafregning). Dagsværdier for afledte finansielle instrumenter opgøres på grundlag af aktuelle markedsdata samt anerkendte værdiansættelsesmetoder.

Ændringer i dagsværdi af afledte finansielle instrumenter, der er klassificeret som og opfylder kriterierne for sikring af dagsværdien af et indregnet aktiv eller en indregnet forpligtelse, indregnes i resultatopgørelsen sammen med ændringer i værdien af det sikrede aktiv eller den sikrede forpligtelse for så vidt angår den del, der er sikret. Sikring af fremtidige betalingsstrømme i henhold til en indgået aftale, bortset fra valutakurssikring, behandles som sikring af dagsværdien af et indregnet aktiv eller en indregnet forpligtelse.

Ændringer i den del af dagsværdi af afledte finansielle instrumenter, der er klassificeret som og opfylder betingelserne for sikring af fremtidige betalingsstrømme, og som effektivt sikrer ændringer i værdien af det sikrede, indregnes i egenkapitalen under overført resultat. Når den sikrede transaktion realiseres, overføres gevinst eller tab vedrørende sådanne sikringstransaktioner fra egenkapitalen og indregnes i samme regnskabspost som det sikrede. Ved sikring af provenu fra fremtidige lånoptagelser overføres gevinst eller tab vedrørende sikringstransaktioner dog fra egenkapitalen over lånets løbetid.

For afledte finansielle instrumenter, som ikke opfylder betingelserne for behandling som sikringsinstrumenter, indregnes ændringer i dagsværdi løbende i resultatopgørelsen under finansielle indtægter og omkostninger.

Resultatopgørelsen

Nettoomsætning

Nettoomsætning omfatter periodiserede indtægter fra entré, TV-aftaler, samarbejdsaftaler, udlejning af stadion, udlejning af investeringsejendomme, F&B og conferencecenter, salg af merchandise, provisioner og billetgebyrer, medlemskontingenter samt detailvaresalg m.v.

Nettoomsætningen måles ekskl. moms og afgifter opkrævet på vegne af tredjepart. Alle former for afgivne rabatter indregnes i nettoomsætningen.

Offentlige tilskud

Offentlige tilskud omfatter tilskud til investeringer m.v. Tilskud til indkøb af aktiver fratrækkes i aktivets kostpris.

Værdiregulering af investeringsejendomme

Selskabets investeringsejendomme måles til dagsværdi og værdireguleringerne indregnes i resultatopgørelsen.

Eksterne omkostninger

Eksterne omkostninger omfatter omkostninger medgået til opnåelse af nettoomsætningen samt omkostninger til drift af ejendomme, salg, markedsføring og administration m.v.

Investeringsejendommens driftsomkostninger omfatter omkostninger til ejendomsskatter, forbrugsafgifter m.v.

Personaleomkostninger

Personaleomkostninger omfatter lønninger, gager, honorarer samt omkostninger til pension og social sikring. Endvidere omfatter personaleomkostninger indtægter fra udlejning af spillere samt omkostninger til leje af spillere.

Transferaktiviteter

Indtægter omfatter beløb opnået ved salg af kontraktrettigheder, herunder efterfølgende performance-baserede betalinger, med fradrag af eventuelle salgsomkostninger, herunder honorarer til agenter, solidaritetsbetalinger til spillerens tidligere klubber m.v.

Omkostninger omfatter amortiseringer, den ikke-amortiserede del af kontraktrettigheder på salgstidspunktet, præmier til forsikring af spillertrupperne, nedskrivning af tilgodehavender fra salg af kontraktrettigheder samt forventede omkostninger til overholdelse af betingede forpligtelser i indgåede kontrakter m.v.

Kontraktrettighederne amortiseres lineært over kontraktperioderne.

Resultat af kapitalandele i associerede virksomheder i koncernregnskabet

I koncernens resultatopgørelse indregnes den forholdsmæssige andel af de associerede virksomheders resultat efter skat og minoritetsinteresser og efter eliminering af forholdsmæssig andel af intern avance/tab.

Finansielle indtægter og omkostninger

Finansielle indtægter og omkostninger indeholder renter, kursgevinster og -tab samt op- og nedskrivninger vedrørende værdipapirer, gæld og transaktioner i fremmed valuta, amortisering af finansielle aktiver og forpligtelser samt tillæg og godtgørelser under acontoskatteordningen m.v. Endvidere medtages realiserede og urealiserede gevinster og tab vedrørende afledte finansielle instrumenter, der ikke kan klassificeres som sikringsaftaler.

Udbytte fra kapitalandele i dattervirksomheder og associerede virksomheder indtægtsføres i moderselskabets resultatopgørelse i det regnskabsår, hvor udbyttet deklarerer. I det omfang udloddet udbytte overstiger den akkumulerede indtjening efter overtagelsestidspunktet, indregnes udbyttet dog som nedskrivning på kapitalandelens kostpris.

Skat af årets resultat

Selskabet er omfattet af de danske regler om sambeskatning af PARKEN Sport & Entertainment kon-

cernens danske selskaber. Datterselskaber indgår i sambeskatningen fra det tidspunkt, hvor de indgår i konsolideringen i koncernregnskabet, og frem til det tidspunkt, hvor de udgår fra konsolideringen.

Moderselskabet PARKEN Sport & Entertainment A/S er administrationselskab for sambeskatningen og afregner som følge heraf alle betalinger af dansk selskabsskat med skattemyndighederne.

Den aktuelle danske selskabsskat fordeles ved afregning af sambeskatningsbidrag mellem de sambeskatte selskaber i forhold til disses skattepligtige indkomster. I tilknytning hertil modtager selskaber med skattemæssigt underskud sambeskatningsbidrag fra selskaber, der har kunnet anvende dette underskud til nedsættelse af eget skattemæssigt overskud.

Årets skat, der består af årets aktuelle selskabsskat, årets sambeskatningsbidrag og ændring i udskudt skat – herunder som følge af ændring i skattesats – indregnes i resultatopgørelsen med den del, der kan henføres til årets resultat, og direkte i egenkapitalen med den del, der kan henføres til posteringer direkte i egenkapitalen.

Balancen

Immaterielle aktiver

Goodwill

Goodwill indregnes ved første indregning i balancen til kostpris som beskrevet under "Virksomhedssammenslutninger". Efterfølgende måles goodwill til kostpris med fradrag af akkumulerede nedskrivninger. Der foretages ikke amortisering af goodwill.

Den regnskabsmæssige værdi af goodwill allokere til koncernens pengestrømsfrembringende enheder på overtagelsestidspunktet. Fastlæggelsen af pengestrømsfrembringende enheder følger den ledelsesmæssige struktur og interne økonomistyring.

Kontraktrettigheder

Kontraktrettigheder måles til kostpris med fradrag af akkumulerede amortiseringer. Kostprisen omfatter anskaffelsesprisen samt omkostninger direkte tilknyttet anskaffelsen.

Noter

Kontraktrettighederne amortiseres lineært over kontraktperioderne. Amortiseringerne indregnes i resultatopgørelsen under resultat af transferaktiviteter.

Eventuelle yderligere betalinger indregnes på det tidspunkt, hvor betalingerne bliver sandsynlige, og amortiseres lineært over kontraktens restløbetid. Ved forlængelse af en kontrakt i kontraktperioden, ændres amortiseringsperioden i overensstemmelse hermed.

Fortjeneste og tab ved afhændelse af kontraktrettigheder opgøres som forskellen mellem salgsprisen med fradrag af salgskostninger og den regnskabsmæssige værdi på salgstidspunktet. Fortjeneste eller tab indregnes i resultatopgørelsen under resultat af transferaktiviteter.

Udviklingsprojekter, patenter og licenser m.v.

Udviklingsprojekter omfatter gager og andre omkostninger, der kan henføres til koncernens udviklingsaktiviteter.

Udviklingsprojekter, der er klart definerede og identificerbare, hvor den tekniske udnyttelsesgrad, tilstrækkelige ressourcer og et potentielt fremtidigt marked eller anvendelsesmulighed i virksomheden kan påvises, og hvor det er hensigten at fremstille, markedsføre eller anvende projektet, indregnes som immaterielle aktiver, såfremt kostprisen kan opgøres pålideligt, og der er tilstrækkelig sikkerhed for, at den fremtidige indtjening eller nettosalgsprisen kan dække salgs- og administrationsomkostninger samt udviklingsomkostningerne. Øvrige udviklingsomkostninger indregnes i resultatopgørelsen, efterhånden som omkostningerne afholdes.

Indregnede udviklingsomkostninger måles til kostpris med fradrag af akkumulerede amortiseringer.

Efter færdiggørelsen af udviklingsarbejdet amortiseres udviklingsprojekter lineært over den vurderede økonomiske brugstid fra det tidspunkt, hvor aktivet er klar til brug. Amortiseringsperioden udgør sædvanligvis 4 år og overstiger ikke 10 år. Amortiseringsgrundlaget reduceres med eventuelle nedskrivninger.

Patenter og licenser måles til kostpris med fradrag af akkumulerede amortiseringer. Patenter og licenser

amortiseres lineært over den resterende patent- eller aftaleperiode eller brugstiden, hvis denne er kortere.

Andre immaterielle aktiver

Andre immaterielle aktiver, herunder immaterielle aktiver erhvervet i forbindelse med virksomheds-sammen-slutninger, måles til kostpris med fradrag af akkumulerede amortiseringer. Andre immaterielle aktiver amortiseres lineært over den forventede brugstid som er op til 10 år.

Immaterielle aktiver med udefinerbar brugstid amortiseres dog ikke, men testes årligt for værdiforringelse.

Materielle aktiver

Investeringsejendomme

Selskabets investeringsejendomme måles til dagsværdi og værdireguleringen indregnes i resultatopgørelsen i en særskilt post. Der foretages 2 gange årligt en værdiansættelse på grundlag af en afkastbaseret værdiansættelsesmodel. I modellen indgår bl.a. ejendommens driftsresultat og et af selskabet fastsat afkastkrav. Afkastkravet fastsættes på grundlag af udviklingen i markedsforholdene og renteutviklingen.

Grunde og bygninger m.v.

Grunde og bygninger samt andre anlæg, driftsmateriel og inventar måles til kostpris med fradrag af akkumulerede af- og nedskrivninger.

Kostprisen omfatter anskaffelsesprisen samt omkostninger direkte tilknyttet anskaffelsen indtil det tidspunkt, hvor aktivet er klar til brug.

Efterfølgende omkostninger, f.eks. ved udskiftning af bestanddele af et materielt aktiv, indregnes i den regnskabsværdi værdi af det pågældende aktiv, når det er sandsynligt, at afholdelsen vil medføre fremtidige økonomiske fordele for koncernen. Indregning af de udskiftede bestanddele i balancen ophører, og den regnskabsmæssige værdi overføres til resultatopgørelsen. Alle andre omkostninger til almindelig reparation og vedligeholdelse indregnes i resultatopgørelsen ved afholdelsen.

Afskrivningsgrundlaget, som opgøres som kostpris reduceret med eventuelle nedskrivninger og under

hensyntagen til aktivets scrapværdi, afskrives lineært over aktivernes forventede brugstid, der udgør:

Stadionanlægget PARKEN:	20-62 år
Øvrige grunde og bygninger:	0-20 år
Andre anlæg, driftsmateriel og inventar:	3-5 år

Scrapværdien fastsættes på anskaffelsestidspunktet og revurderes årligt. Overstiger scrapværdien aktivets regnskabsmæssige værdi, ophører afskrivning.

Ved ændring i afskrivningsperioden eller scrapværdien indregnes virkningen for afskrivninger fremadrettet, som en ændring i regnskabsmæssigt skøn.

Afskrivninger indregnes i resultatopgørelsen i en særskilt post. Fortjeneste og tab ved afhændelse af materielle aktiver opgøres som forskellen mellem salgsprisen med fradrag af salgskostninger og den regnskabsmæssige værdi på salgstidspunktet. Fortjeneste eller tab indregnes i resultatopgørelsen under nettoomsætning eller eksterne omkostninger.

Kapitalandele i associerede virksomheder i koncernregnskabet

Kapitalandele i associerede virksomheder måles efter den indre værdis metode.

Kapitalandele i associerede virksomheder måles i balancen til den forholdsmæssige andel af virksomhedernes indre værdi opgjort efter koncernens regnskabspraksis med fradrag eller tillæg af forholdsmæssig andel af urealiserede koncerninterne avancer og tab og med tillæg af regnskabsmæssig værdi af goodwill.

Associerede virksomheder med negativ regnskabsmæssig indre værdi måles til 0 kr. Såfremt koncernen har en retlig eller faktisk forpligtelse til at dække den associerede virksomheds underbalance, indregnes denne under forpligtelser.

Eventuelle tilgodehavender hos associerede virksomheder nedskrives i det omfang, tilgodehavendet vurderes uerholdeligt.

Ved køb af kapitalandele i associerede virksomheder anvendes overtagelsesmetoden, jf. beskrivelsen af virksomhedssammenslutninger.

Kapitalandele i dattervirksomheder og associerede virksomheder i moderselskabets årsregnskab

Kapitalandele i dattervirksomheder og associerede virksomheder måles til kostpris. Hvor kostprisen overstiger genindvindingsværdien, nedskrives til denne lavere værdi.

Kostprisen nedskrives i det omfang, udloddet udbytte overstiger den akkumulerede indtjening efter overtagelsestidspunktet.

Værdiforringelse af langfristede aktiver

Goodwill og immaterielle aktiver med udefinerbar brugstid testes årligt for værdiforringelse, første gang inden udgangen af overtagelsesåret. Igangværende udviklingsprojekter testes tilsvarende årligt for værdiforringelse.

Den regnskabsmæssige værdi af goodwill testes for værdiforringelse sammen med de øvrige langfristede aktiver i den pengestrømsfrembringende enhed, hvortil goodwill er allokert, og nedskrives til genindvindingsværdi over resultatopgørelsen, såfremt den regnskabsmæssige værdi er højere. Genindvindingsværdien opgøres som hovedregel som nutidsværdien af de forventede fremtidige nettopengestrømme fra den virksomhed eller aktivitet (pengestrømsfrembringende enhed), som goodwill er knyttet til. Nedskrivning af goodwill indregnes på en separat linje i resultatopgørelsen.

Udskudte skatteaktiver vurderes årligt og indregnes kun i det omfang, det er sandsynligt, at de vil blive udnyttet.

Den regnskabsmæssige værdi af øvrige langfristede aktiver vurderes årligt for at afgøre, om der er indikation af værdiforringelse. Når en sådan indikation er til stede, beregnes aktivets genindvindingsværdi. Genindvindingsværdien er den højeste af aktivets dagsværdi med fradrag af forventede afhændelsesomkostninger eller kapitalværdi. Kapitalværdien beregnes som nutidsværdien af forventede fremtidige pengestrømme fra aktivet eller den pengestrømsfrembringende enhed, som aktivet er en del af.

Et tab ved værdiforringelse indregnes, når den regnskabsmæssige værdi af et aktiv henholdsvis en pengestrømsfrembringende enhed overstiger aktivets eller den pengestrømsfrembringende enheds genind-

Noter

vindingsværdi. Tab ved værdiforringelse indregnes i resultatopgørelsen i en separat linje.

Nedskrivninger på goodwill tilbageføres ikke. Nedskrivninger på andre aktiver tilbageføres i det omfang, der er sket ændringer i de forudsætninger og skøn, der førte til nedskrivningen. Nedskrivninger tilbageføres kun i det omfang, aktivets nye regnskabsmæssige værdi ikke overstiger den regnskabsmæssige værdi, aktivet ville have haft efter afskrivninger, såfremt aktivet ikke havde været nedskrevet.

Varebeholdninger

Varebeholdninger måles til kostpris efter FIFO-metoden. Er nettorealisationseværdien lavere end kostprisen, nedskrives til denne lavere værdi.

Kostpris for grunde og bygninger omfatter omkostninger medgået til opførsel af bygningerne.

Kostpris for handelsvarer omfatter anskaffelsespris med tillæg af hjemtagelsesomkostninger.

Nettorealisationseværdien for varebeholdninger opgøres som salgssum med fradrag af omkostninger, der afholdes for at effektuere salget, og fastsættes under hensyntagen til omsættelighed, ukurans og udvikling i forventet salgspris.

Tilgodehavender

Tilgodehavender måles til amortiseret kostpris. Der foretages nedskrivning til imødegåelse af tab, hvor der vurderes at være indtruffet en værdiforringelse. Nedskrivning foretages på individuelt niveau og porteføljeniveau.

Periodeafgrænsningsposter

Periodeafgrænsningsposter, indregnet under aktiver, omfatter betalte omkostninger vedrørende efterfølgende regnskabsår og måles til kostpris.

Værdipapirer

Aktier og obligationer, der løbende overvåges, måles og rapporteres til dagsværdi, indregnes under kortfristede aktiver og måles til dagsværdi svarende til børskurs for børsnoterede papirer og til en skønnet dagsværdi opgjort på grundlag af markedsdata samt anerkendte værdiansættelsesmetoder for unoterede værdipapirer. Ændringer i dagsværdien indregnes lø-

bende i resultatopgørelsen under finansielle indtægter og omkostninger.

Aktiver bestemt for salg

Aktiver bestemt for salg omfatter langfristede aktiver og afhændelsesgrupper, som er bestemt for salg. Afhændelsesgrupper er en gruppe af aktiver, som skal afhændes samlet ved salg eller lignende i en enkelt transaktion. Forpligtelser vedrørende aktiver bestemt for salg er forpligtelser direkte tilknyttet disse aktiver, som vil blive overført ved transaktionen. Aktiver klassificeres som "bestemt for salg", når deres regnskabsmæssige værdi primært vil blive genindvundet gennem et salg inden for 12 måneder i henhold til en formel plan frem for gennem fortsat anvendelse.

Aktiver eller afhændelsesgrupper, der er bestemt for salg, måles til den laveste værdi af den regnskabsmæssige værdi på tidspunktet for klassifikationen som "bestemt for salg" eller dagsværdien med fradrag af salgsomkostninger. Der afskrives og amortiseres ikke på aktiver fra det tidspunkt, hvor de klassificeres som "bestemt for salg".

Tab ved værdiforringelse, som opstår ved den første klassifikation som "bestemt for salg", og gevinster eller tab ved efterfølgende måling til laveste værdi af den regnskabsmæssige værdi eller dagsværdi med fradrag af salgsomkostninger indregnes i resultatopgørelsen under de poster, de vedrører. Gevinster og tab oplyses i noterne.

Aktiver og dertil tilknyttede forpligtelser udskilles i særskilte linjer i balancen, og hovedposterne specificeres i noterne.

Egenkapital

Udbytte

Foreslået udbytte indregnes som en forpligtelse på tidspunktet for vedtagelse på den ordinære generalforsamling (deklareringstidspunktet). Udbytte, som forventes udbetalt for året, vises som en særskilt post under egenkapitalen.

Egne aktier

Anskaffelses- og afståelsessummer samt udbytte for egne aktier indregnes direkte i overført resultat i

egenkapitalen. Kapitalnedsættelse ved annullering af egne aktier reducerer aktiekapitalen med et beløb svarende til kapitalandelenes nominelle værdi.

Provenu ved salg af egne aktier henholdsvis udstedelse af aktier i PARKEN Sport & Entertainment A/S i forbindelse med udnyttelse af aktieoptioner eller medarbejderaktier indregnes direkte i egenkapitalen.

Incitamentsprogrammer

Koncernens incitamentsprogrammer omfatter aktieoptionsprogrammer og medarbejderaktier.

Aktieoptionsprogram

Værdien af serviceydelser modtaget som modydelse for tildelte optioner måles til dagsværdien af optionerne.

For egenkapitalafregnede aktieoptioner måles dagsværdien på tildelingstidspunktet og indregnes i resultatopgørelsen under personaleomkostninger over perioden, hvor den endelige ret til optionerne optjenes. Modposten hertil indregnes direkte i egenkapitalen.

I forbindelse med første indregning af aktieoptionerne skønnes over antallet af optioner medarbejderne forventes at erhverve ret til. Efterfølgende justeres for ændringer i skønnet over antallet af retserhvervede optioner, således at den samlede indregning er baseret på det faktiske antal retserhvervede optioner.

Dagsværdien af de tildelte optioner estimeres ved anvendelse af en optionsprismodel. Ved beregningen tages der hensyn til de betingelser og vilkår, der knytter sig til de tildelte aktieoptioner.

Medarbejderaktier

Når PARKEN Sport & Entertainment koncernens medarbejdere gives mulighed for at tegne aktier til en kurs, som er lavere end markedskursen, indregnes favørelementet som en omkostning under personaleomkostninger. Modposten hertil indregnes direkte i egenkapitalen. Favørelementet opgøres på tegningstidspunktet som forskellen mellem dagsværdien og tegningskursen for de tegnede aktier.

Selskabsskat og udskudt skat

Efter sambeskatningsreglerne overtager moderselskabet som administrationsselskab hæftelsen for dattervirksomhedernes danske selskabsskatter over

for skattemyndighederne i takt med dattervirksomhedernes betaling af sambeskatningsbidrag.

Aktuelle skatteforpligtelser og tilgodehavende aktuel skat indregnes i balancen som beregnet skat af årets skattepligtige indkomst reguleret for skat af tidligere års skattepligtige indkomster samt for betalte acontoskatter.

Skyldige og tilgodehavende sambeskatningsbidrag indregnes i balancen under mellemværender med tilknyttede virksomheder.

Udskudt skat måles efter den balanceorienterede gælds metode af alle midlertidige forskelle mellem regnskabsmæssig og skattemæssig værdi af aktiver og forpligtelser. Der indregnes dog ikke udskudt skat af midlertidige forskelle vedrørende skattemæssigt ikke afskrivningsberettiget goodwill og kontorejendomme samt andre poster, hvor midlertidige forskelle – bortset fra virksomhedsovertagelser – er opstået på anskaffelsestidspunktet uden at have effekt på resultat eller skattepligtig indkomst. I de tilfælde, hvor opgørelse af skatteværdien kan foretages efter forskellige beskatningsregler, måles udskudt skat på grundlag af den af ledelsen planlagte anvendelse af aktivet henholdsvis afvikling af forpligtelsen.

Udskudte skatteaktiver, herunder skatteværdien af fremførselsberettigede skattemæssige underskud, indregnes under andre langfristede aktiver med den værdi, hvortil de forventes at blive anvendt, enten ved udligning i skat af fremtidig indtjening eller ved modregning i udskudte skatteforpligtelser inden for samme juridiske skatteenhed og jurisdiktion.

Udskudt skat måles på grundlag af de skatteregler og skattesatser, der med balancedagens lovgivning vil være gældende, når den udskudte skat forventes udløst som aktuel skat. Ændring i udskudt skat som følge af ændringer i skattesatser indregnes i resultatopgørelsen.

Hensatte forpligtelser

Hensatte forpligtelser indregnes, når koncernen som følge af en begivenhed indtruffet før eller på balancedagen har en retlig eller faktisk forpligtelse, og det er sandsynligt, at der må afgives økonomiske fordele for at indfri forpligtelsen.

Noter

Ved målingen af hensatte forpligtelser foretages tilbagediskontering af de omkostninger, der er nødvendige for at afvikle forpligtelsen, såfremt dette har en væsentlig effekt på målingen af forpligtelsen. Der anvendes en før-skat diskonteringsfaktor, som reflekterer samfundets generelle renteniveau med til-læg af de konkrete risici, som skønnes at være på den hensatte forpligtelse. Regnskabsårets forskydning i nutidsværdier indregnes under finansielle omkostninger.

Hensatte forpligtelser måles til ledelsens bedste skøn over det beløb, hvormed forpligtelsen forventes at kunne indfries.

Finansielle forpligtelser

Gæld til kreditinstitutter m.v. indregnes ved lånop-tagelse til det modtagne provenu efter fradrag af afholdte transaktionsomkostninger. I efterfølgende perioder måles de finansielle forpligtelser til amortiseret kostpris, svarende til den kapitaliserede værdi ved anvendelse af "den effektive rentes metode", således at forskellen mellem provenuet og den nominelle værdi indregnes i resultatopgørelsen over låneperioden.

Øvrige forpligtelser måles til nettorealisationseværdi.

Periodeafgrænsningsposter

Periodeafgrænsningsposter, indregnet under forpligtelser, omfatter modtagne betalinger vedrørende indtægter i de efterfølgende år, målt til kostpris.

Pengestrømsopgørelse

Pengestrømsopgørelsen viser pengestrømme fordelt på drifts-, investerings- og finansieringsaktivitet for året, årets forskydning i likvider samt likvider ved årets begyndelse og slutning. Likviditetsvirkningen af køb og salg af virksomheder vises separat under pengestrømme fra investeringsaktivitet. I pengestrømsopgørelsen indregnes pengestrømme vedrørende købte virksomheder fra overtagelsestidspunktet, og pengestrømme vedrørende solgte virksomheder indregnes frem til salgstidspunktet.

Pengestrøm fra driftsaktivitet

Pengestrømme fra driftsaktivitet opgøres efter den indirekte metode som resultat før skat reguleret for ikke-kontante driftsposter, ændring i driftskapital,

modtagne og betalte renter, modtagne udbytter samt betalt selskabsskat.

Pengestrøm til investeringsaktivitet

Pengestrømme til investeringsaktivitet omfatter betaling i forbindelse med køb og salg af virksomheder og aktiviteter samt køb og salg af immaterielle, materielle og andre langfristede aktiver samt køb og salg af værdipapirer, der ikke medregnes som likvider.

Pengestrøm fra finansieringsaktivitet

Pengestrømme fra finansieringsaktivitet omfatter ændringer i størrelse eller sammensætning af aktiekapital og omkostninger forbundet hermed samt optagelse af lån, afdrag på rentebærende gæld samt betaling af udbytte til selskabsdeltagere.

Likvider

Likvider omfatter likvide beholdninger samt værdipapirer med en restløbetid under 3 måneder, og som uden hindring kan omsættes til likvide beholdninger, og hvorpå der kun er ubetydelige risici for værdiændringer.

Segmentoplysninger

Der gives oplysninger på forretningssegmenterne: PARKEN, fitness dk, Transferaktiviteter, Lalandia og Andet.

Segmentet PARKEN omfatter følgende: F.C. København, udlejning af PARKEN (stadion og kontortårne) og de med PARKEN i øvrigt forbundne aktiviteter.

I segmentet fitness dk er indeholdt koncernens fitness aktiviteter.

I segmentet Andet indgår koncernens øvrige aktiviteter herunder bl.a. håndboldaktiviteter (FCK Håndbold), Billetlugen A/S.

Der gives ikke segmentoplysninger for geografiske markeder, idet koncernen i al væsentlighed kun opererer på det danske marked.

Segmenterne følger koncernens risici samt den ledelsesmæssige og interne økonomistyring. Segmentoplysningerne er udarbejdet i overensstemmelse med koncernens anvendte regnskabspraksis.

Segmentindtægter og -omkostninger samt segmentaktiver og -forpligtelser omfatter de poster, der direkte kan henføres til det enkelte segment, samt de poster, der kan allokere til det enkelte segment på et pålideligt grundlag. Ikke-allokerede poster omfatter primært aktiver og forpligtelser samt indtægter og omkostninger vedrørende koncernens administrative funktioner, investeringsaktivitet, indkomstskatter m.v.

Langfristede aktiver i segmentet omfatter de langfristede aktiver, som anvendes direkte i segmentets

drift, herunder immaterielle og materielle aktiver samt kapitalandele i associerede virksomheder.

Kortfristede aktiver i segmentet omfatter de kortfristede aktiver, som anvendes direkte i segmentets drift, herunder varebeholdninger, tilgodehavender fra salg, andre tilgodehavender, periodeafgrænsningsposter samt likvide beholdninger.

Segmentforpligtelser omfatter forpligtelser, der er afledt af segmentets drift, herunder leverandører af varer og tjenesteydelser samt anden gæld. 2006

NOTE 2

Regnskabsmæssige skøn og vurderinger

Skønsmæssig usikkerhed

Ved opgørelsen af den regnskabsmæssige værdi af visse aktiver og forpligtelser kræves skøn over, hvorledes fremtidige begivenheder påvirker værdien af disse aktiver og forpligtelser på balancedagen. Skøn, der er væsentlige for regnskabsaflæggelsen, foretages bl.a. ved af- og nedskrivninger, amortiseringer, salgsværdi af varelagre, hensatte forpligtelser samt eventualforpligtelser og -aktiver.

De anvendte skøn er baseret på forudsætninger, som ledelsen vurderer er forsvarlige, men som i sagens natur er usikre og uforudsigelige. Forudsætningerne kan være ufuldstændige eller unøjagtige, og uventede begivenheder eller omstændigheder kan opstå. Endvidere er virksomheden underlagt risici og usikkerheder, som kan føre til, at de faktiske resultater afviger fra disse skøn. Særlige risici for PARKEN koncernen er omtalt i ledelsesberetningen. Der er i noterne oplyst om forudsætninger om fremtiden og andre skønsmæssige usikkerheder på balancedagen, hvor der er betydelig risiko for ændringer, der kan føre til en væsentlig regulering af den regnskabsmæssige

værdi af aktiver eller forpligtelser inden for det næste regnskabsår.

For PARKEN koncernen vil målingen af immaterielle aktiver, herunder goodwill, kunne påvirkes betydeligt af væsentlige ændringer i skøn og forudsætninger, der ligger til grund for beregningerne af værdierne. For en beskrivelse af nedskrivningstest for immaterielle aktiver henvises til note 16.

Anvendt regnskabspraksis

Som led i anvendelsen af koncernens regnskabspraksis foretager ledelsen vurderinger, ud over skønsmæssige vurderinger, som kan have væsentlig indvirkning på de i årsrapporten indregnede beløb.

PARKEN Sport & Entertainment A/S følger de til enhver tid gældende bestemmelser og vejledninger fra IFRS, hvorfor regnskabsmæssige oplysninger og omfanget af noter og specifikationer er afhængig af disse vejledninger og ikke et udtryk for PARKEN Sport & Entertainment A/S' vurdering af oplysningernes betydning og relevans.

Noter

NOTE 3

t.kr.	2006/2007						
Segmentoplysninger	PARKEN	fitness dk	Transfer-aktiviteter	Lalandia	Andet	Ikke fordelt / elimineret	Koncern i alt
Indtægter	686.198	503.360	0	303.097	57.486	0	1.550.141
Omkostninger	374.293	440.971		248.622	67.198	38.588	1.169.672
Afskrivninger	25.430	38.567	0	13.374	1.824	0	79.195
Primært resultat før amortiseringer og transferaktiviteter	286.475	23.822	0	41.101	-11.536	-38.588	301.274
Amortiseringer	0	36.091	0	0	2.460	0	38.551
Transferaktiviteter	0	0	-39.381	0	0	0	-39.381
Primært resultat	286.475	-12.269	-39.381	41.101	-13.996	-38.588	223.342
Finansielle poster, netto						-61.437	-61.437
Resultat før skat							161.905
Skat af årets resultat						-31.361	-31.361
Årets resultat							130.544
Langfristede aktiver	485.027	531.447	122.989	432.005	24.799	0	1.596.267
Kortfristede aktiver	292.370	34.724	1.290	352.136	92.482	13.114	786.116
Segmentaktiver	777.397	566.171	124.279	784.141	117.281	13.114	2.382.383
Investering i langfristede aktiver	90.060	73.399	104.549	145.619	11.346	0	424.973
Segmentforpligtelser	855.032	245.729	21.079	370.492	90.634	134.859	1.717.825

NOTE 3 fortsat

t.kr.

2005/2006

Segmentoplysninger	PARKEN	fitness dk	Transfer- aktiviteter	Lalandia	Andet	Ikke fordelt / elimineret	Koncern i alt
Indtægter	315.733	0	0	199.839	34.290	-10.821	539.041
Omkostninger	198.431	0	0	153.406	37.631	15.342	404.810
Afskrivninger	13.235	0	0	8.332	1.080	0	22.647
Primært resultat før amortiseringer og transferaktiviteter	104.067	0	0	38.101	-4.421	-26.163	111.584
Amortiseringer	0	0	0	0	1.695	0	1.695
Transferaktiviteter	0	0	-33.664	0	0	0	-33.664
Primært resultat	104.067	0	-33.664	38.101	-6.116	-26.163	76.225
Finansielle poster, netto						-18.540	-18.540
Resultat før skat							57.685
Skat af årets resultat						-16.406	-16.406
Årets resultat							41.279
Langfristede aktiver	707.582	0	100.560	235.894	19.693	0	1.063.729
Kortfristede aktiver	59.776	0	8.307	51.104	66.311	6.422	191.920
Segmentaktiver	767.358	0	108.867	286.998	86.004	6.422	1.255.649
Investering i langfristede aktiver	40.446	0	80.235	10.672	6.482	0	137.835
Segmentforpligtelser	548.547	0	20.470	104.315	56.404	75.378	805.114

Noter

t.kr.	KONCERN		MODERVIRKSOMHED	
	2006/07 (18 mdr.)	2005/06 (12 mdr.)	2006/07 (18 mdr.)	2005/06 (12 mdr.)
NOTE 4				
Nettoomsætning				
Entré-, TV- og præmieindtægter	214.653	40.252	211.277	38.912
Samarbejdspartnere	153.293	99.033	150.764	81.905
Udlejning af stadion	41.263	33.020	13.533	9.159
Udlejning af investeringsejendomme	34.375	20.999	34.375	20.999
F&B og konferencecenter m.v.	227.364	124.085	0	0
Merchandise	55.253	25.823	0	0
Provisioner og billetgebyrer	166.599	102.142	0	0
Øvrigt varesalg	80.771	41.888	0	0
Medlemskontingenter	490.717	0	0	0
Andre indtægter	27.426	16.734	3.702	1.785
Nettoomsætning i alt	1.491.714	503.976	413.651	152.760
NOTE 5				
Værdiregulering af investeringsejendomme				
Kapitaliseret ændring i nettoresultat	5.617	8.989	5.617	8.989
Regulering af kapitaliseringsfaktoren	0	26.559	0	26.559
Avance ved salg af investeringsejendomme	54.174	0	54.174	0
Afholdte forbedringsomkostninger	-1.364	-483	-1.364	-483
Værdiregulering af investeringsejendomme i alt	58.427	35.065	58.427	35.065
NOTE 6				
Eksterne omkostninger				
Driftsomkostninger ejendomme	303.224	52.605	14.436	7.895
Kamp- og spilleomkostninger	19.969	6.664	15.356	4.632
F&B og konferencecenter m.v.	68.664	39.748	0	0
Salgs- og markedsføringsomkostninger	66.061	27.991	56.217	20.244
Administrationsomkostninger	67.119	23.644	15.362	9.941
Vareforbrug m.v., merchandise	23.081	10.639	0	0
Vareforbrug m.v., øvrigt varesalg	52.617	22.089	0	0
Andre omkostninger	90.247	36.219	6.233	4.946
Eksterne omkostninger i alt	690.982	219.599	107.604	47.658
NOTE 7				
Honorar til generalforsamlingsvalgte revisorer				
Samlet honorar, KPMG	2.667	3.133	1.081	1.860
Heraf andre ydelser end revision, KPMG	1.054	1.540	559	1.303

NOTE 8	KONCERN		MODERVIRKSOMHED	
	2006/07 (18 mdr.)	2005/06 (12 mdr.)	2006/07 (18 mdr.)	2005/06 (12 mdr.)
t.kr.				
Personaleomkostninger				
Honorar til modervirksomhedens bestyrelse	16.719	8.534	15.889	7.914
Honorar til modervirksomhedens direktion	7.770	6.096	7.320	5.976
Gager og lønninger	420.114	157.133	99.784	48.712
Bidragsbaserede pensionsordninger	5.128	1.350	1.537	712
Andre omkostninger til social sikring	14.832	5.857	774	379
Øvrige personaleomkostninger	14.127	6.241	4.757	2.590
Personaleomkostninger i alt	478.690	185.211	130.061	66.283
Gennemsnitligt antal ansatte	781	448	78	79

Bestyrelsen har anmodet bestyrelsens formand om at påtage sig særlige opgaver i forbindelse med køb af aktiviteter og igangværende projekter af væsentlig økonomisk betydning for koncernen. Kompensationen herfor har i 2006/07 udgjort 11.000 t.kr.

I honorar til modervirksomhedens bestyrelse er indregnet 5.269 t.kr. (2005/06: 0 t.kr.) og i honorar til modervirksomhedens direktion er indregnet 2.238 t.kr. (2005/06: 171 t.kr.) vedrørende årets omkostning til aktiebaseret vederlæggelse.

PARKEN Sport & Entertainment A/S har etableret en medarbejderobligationsordning.

Aktieoptionsprogrammer

PARKEN Sport & Entertainment koncernen har tildelt aktieoptioner til bestyrelsesformanden, direktionen og til en ledende medarbejder. Aktieoptionsordningen omfatter pr. 31. december 2007 i alt 66.100 stk. aktieoptioner. Hver aktieoption giver optionsejeren ret til erhvervelse af en eksisterende aktie a nom. 20 kr. i selskabet. Aktieoptionsordningen giver ret til erhvervelse af 2,47% af aktiekapitalen, såfremt samtlige aktieoptioner udnyttes. Nogle af optionerne er udstedt til en udnyttelseskurs, der svarer til børskursen på selskabets aktier på tildelingstidspunktet, andre til kursen på fremsættelsestidspunktet og endelig andre igen på tildelingstidspunktet med fuld udnyttelse af ligningslovens § 7 h. Optionerne kan alene udnyttes i en periode på 6 uger efter offentliggørelse af helårsrapporter, delårsrapporter eller periodemeddelelser. Optionerne kan udelukkende afregnes i aktier. En andel af selskabets beholdning af egne aktier er reserveret til afregning af tildelte optioner.

Noter

NOTE 8 fortsat

Specifikation af udestående optioner	Bestyrelse og direktion stk.	Andre ledende medar- bejdere stk.	I alt stk.	Gennem-	Dags-	Dags-
				snitlig udnyttel- sespris pr. option kr.		
Antal optioner 30. juni 2005	11.750	12.500	24.250	295		
Udnyttet	-3.750	0	-3.750	210		
Tildelt	15.000	0	15.000	761	211,73	3.176
Antal optioner 30. juni 2006	23.000	12.500	35.500			
Udnyttet	-13.000	-8.000	-21.000	418		
Tildelt	45.000	6.600	51.600	991	137,21	7.080
Antal optioner 31. december 2007	55.000	11.100	66.100			

¹⁾ På tildelingstidspunktet

Værdien af de i 2006/07 udstedte aktieoptioner er beregnet på basis af en Black-Scholes-model. Ved beregningen er forudsat en udbytteprocent på 0-1, en volatilitet på 29% – 30%, den risikofrie rente er på tildelingstidspunkterne fastsat til 3% – 4%, og med en forventet løbetid på mellem 1 og 2 år.

For udestående optioner pr. 31. december 2007 udgør den gennemsnitlige restløbetid 1,0 år og udnyttelseskurserne ligger i intervallet kr. 310 – kr. 1.609 pr. option.

t.kr.	KONCERN		MODERVIRKSOMHED	
	2006/07 (18 mdr.)	2005/06 (12 mdr.)	2006/07 (18 mdr.)	2005/06 (12 mdr.)
NOTE 9				
Af- og nedskrivninger				
Afskrivninger, materielle aktiver	73.548	22.647	14.299	8.260
Nedskrivninger, materielle aktiver	5.647	0	5.647	0
Af- og nedskrivninger i alt	79.195	22.647	19.946	8.260
Amortiseringer				
Immaterielle aktiver, ekskl. kontraktrettigheder	38.551	1.695	0	0
Amortiseringer i alt	38.551	1.695	0	0
NOTE 10				
Transferaktiviteter				
Indtægter	49.522	8.262	49.189	7.989
Omkostninger	-27.901	-11.557	-27.876	-11.519
Amortiseringer af kontraktrettigheder	-61.002	-30.369	-60.369	-29.914
Transferaktiviteter i alt	-39.381	-33.664	-39.056	-33.444

Noter

NOTE 11	MODERVIRKSOMHED	
	2006/07 (18 mdr.)	2005/06 (12mdr.)
t.kr.		
Kapitalandele i dattervirksomheder		
Kostpris primo	132.014	121.141
Tilgang	507.222	800
Kapitalforhøjelser og køb af minoriteter	0	10.073
Kostpris ultimo	639.236	132.014
Reguleringer primo	-4.602	-4.602
Årets reguleringer	0	0
Reguleringer ultimo	-4.602	-4.602
Regnskabsmæssig værdi ultimo	634.634	127.412

Navn	Hjem- sted	Ejer- andel	Selskabs- kapital
Driftsselskabet Idrætsparken A/S	København	100%	kr. 5.000.000
FCK Håndbold A/S	København	100%	kr. 500.000
Super Shoppen A/S	København	100%	kr. 500.000
RoBow Investments No. 93 (Proprietary) Ltd.	Port Elizabeth	100%	ZAR 1
Driftsselskabet af 1. marts 2006 A/S	København	100%	kr. 1.111.611
Fitness.dk A/S	København	100%	kr. 38.333.333
REH A/S ^{*1}	København	100%	kr. 50.000.000
Lalandia Billund A/S	Billund	100%	kr. 15.000.000
Lalandia A/S	Rødby	75%	kr. 5.000.000
Ejendomsselskabet 4F A/S	Rødby	75%	kr. 5.000.000
Skansen Huse A/S	Rødby	75%	kr. 500.000
Global Goal ApS	København	70%	kr. 333.333
Billetlugen A/S	København	55%	kr. 5.000.000

*1 REH A/S' eneste aktivitet er et 25% ejerskab af Lalandia Billund A/S. PARKEN Sport & Entertainment A/S er således 100% ejer af Lalandia Billund A/S.

I januar 2008 erhvervede PARKEN Sport & Entertainment A/S 40% af selskabet RES Invest ApS. RES Invest ApS er ejer af 25% af Lalandia A/S, Ejendomsselskabet 4F A/S og Skansen Huse A/S. PARKEN Sport & Entertainment A/S' samlede ejerandel af Lalandia A/S, Ejendomsselskabet 4F A/S og Skansen Huse A/S udgør herefter 85%.

I februar 2008 afhændede PARKEN Sport & Entertainment A/S dets 55% ejerandel af Billetlugen A/S.

t.kr.	KONCERN		MODERVIRKSOMHED	
	2006/07 (18 mdr.)	2005/06 (12 mdr.)	2006/07 (18 mdr.)	2005/06 (12 mdr.)
NOTE 12				
Finansielle indtægter				
Renter, likvide beholdninger og værdipapirer m.v.	7.841	3.025	1.118	328
Renteindtægter fra tilknyttede virksomheder	0	0	1.756	329
Ændring af dagsværdi på afledte finansielle instrumenter	341	3.188	341	2.475
Udbytte fra dattervirksomheder	0	0	0	7.500
Finansielle indtægter i alt	8.182	6.213	3.215	10.632
NOTE 13				
Finansielle omkostninger				
Renter og amortisering, bank- og prioritetsgæld m.v.	66.106	19.932	43.348	16.225
Renteomkostninger til tilknyttede virksomheder	0	0	3.935	1.211
Ændring af dagsværdi på værdipapirer	430	2.589	0	0
Ændring af dagsværdi på afledte finansielle instrumenter	3.083	2.232	3.083	2.232
Finansielle omkostninger i alt	69.619	24.753	50.366	19.668
NOTE 14				
Skat af årets resultat				
Aktuel skat	35.879	0	24.245	0
Sambeskatningsbidrag	0	0	3.986	-11.684
Årets regulering af udskudt skat	7.162	17.253	6.566	17.672
Effekt af ændret skatteprocent	-8.897	0	-5.662	0
Regulering af skat vedr. tidligere år	-2.783	-847	-2.541	284
Skat af årets resultat	31.361	16.406	26.594	6.272
Skat af årets resultat kan forklares således:				
Beregnet skat 25% (28%) af ordinært resultat før skat	40.476	16.152	32.065	6.480
Skatteeffekt af:				
Ikke-skattepligtige poster	2.565	1.101	2.732	-492
Effekt af ændret skatteprocent	-8.897	0	-5.662	0
Regulering af skat vedr. tidligere år	-2.783	-847	-2.541	284
	31.361	16.406	26.594	6.272
Effektiv skatteprocent	19,4%	28,4%	20,7%	27,1%

Dansk selskabsskat blev i 2007 nedsat fra 28% til 25%.

Noter

NOTE 15

KONCERN

t.kr.	2006/07 (18 mdr.)	2005/06 (12mdr.)
Resultat pr. aktie		
PARKEN Sport & Entertainment koncernens andel af årets resultat	122.638	33.888
Gennemsnitligt antal aktier noteret på OMX Københavns Fondsbørs A/S	2.468.800	2.468.800
Gennemsnitligt antal egne aktier	-40.707	-41.683
Gennemsnitligt antal aktier i omløb	2.428.093	2.427.117
Udestående aktieoptioners gennemsnitlige udvandingseffekt	64.376	30.068
Gennemsnitligt antal aktier udvandet	2.492.469	2.457.185
Resultat pr. aktie (EPS) a kr. 20	50,51	13,96
Resultat pr. aktie udvandet (EPS-D) a kr. 20	49,20	13,79

NOTE 16

KONCERN

Immaterielle aktiver	Good-will	Lejeret	Kontrakt-rettigheder	Patenter og licenser	Færdig-gjorte udviklingsprojekter	Andre immaterielle aktiver	I alt
Kostpris 1. juli 2006	82.518	0	144.401	1.582	8.676	0	237.177
Tilgang ved køb af dattervirksomhed	367.445	1.107	0	0	0	57.606	426.158
Tilgang	0	0	104.549	394	3.124	0	108.067
Afgang	-500	0	-64.112	0	-959	0	-65.571
Kostpris 31. december 2007	449.463	1.107	184.838	1.976	10.841	57.606	705.831
Amortiseringer 1. juli 2006	0	0	43.841	73	5.178	0	49.092
Amortiseringer	0	295	61.002	225	2.235	35.796	99.553
Afgang	0	0	-42.994	0	0	0	-42.994
Amortiseringer 31. december 2007	0	295	61.849	298	7.413	35.796	105.651
Regnskabsmæssig værdi							
31. december 2007	449.463	812	122.989	1.678	3.428	21.810	600.180
Kostpris 1. juli 2005	80.020	0	101.020	0	7.464	0	188.504
Tilgang ved køb af dattervirksomhed	2.498	0	0	581	0	0	3.079
Tilgang	0	0	80.235	1.001	1.212	0	82.448
Afgang	0	0	-36.854	0	0	0	-36.854
Kostpris 30. juni 2006	82.518	0	144.401	1.582	8.676	0	237.177
Amortiseringer 1. juli 2005	0	0	44.400	0	3.556	0	47.956
Amortiseringer	0	0	30.369	73	1.622	0	32.064
Afgang	0	0	-30.928	0	0	0	-30.928
Amortiseringer 30. juni 2006	0	0	43.841	73	5.178	0	49.092
Regnskabsmæssig værdi							
30. juni 2006	82.518	0	100.560	1.509	3.498	0	188.085

Noter

NOTE 16 fortsat

MODERVIRKSOMHED

Immaterielle aktiver	Good- will	Kontrakt- rettig- heder	I alt
Kostpris 1. juli 2006	1.245	143.747	144.992
Tilgang	0	102.946	102.946
Afgang	0	-63.681	-63.681
Kostpris 31. december 2007	1.245	183.012	184.257
Af- og nedskrivninger 1. juli 2006	0	43.443	43.443
Afskrivninger	0	60.369	60.369
Afgang	0	-42.564	-42.564
Af- og nedskrivninger 31. december 2007	0	61.248	61.248
Regnskabsmæssig værdi 31. december 2007	1.245	121.764	123.009
Kostpris 1. juli 2005	1.245	99.938	101.183
Tilgang	0	80.222	80.222
Afgang	0	-36.413	-36.413
Kostpris 30. juni 2006	1.245	143.747	144.992
Af- og nedskrivninger 1. juli 2005	0	44.048	44.048
Afskrivninger	0	29.914	29.914
Afgang	0	-30.519	-30.519
Af- og nedskrivninger 30. juni 2006	0	43.443	43.443
Regnskabsmæssig værdi 30. juni 2006	1.245	100.304	101.549

NOTE 16 fortsat**Goodwill**

Ledelsen har pr. 31. december 2007 testet den regnskabsmæssige værdi af goodwill for værdiforringelser.

Goodwill er allokeret til følgende pengestrømsfrembringende enheder:

	t.kr.
PARKEN	3.753
Billetlugen	3.932
Global Goal	2.498
Lalandia	72.335
fitness dk	366.945
	449.463

De foretagne værdiforringelsestests sker ved anvendelse af forventede nettopengestrømme på basis af de af ledelsen godkendte budgetter for 2008 samt fremskrivninger heraf, således at de samlede beregnede nettopengestrømme dækker en periode på op til fem år.

Disse forecasts er baseret på historiske erfaringer samt forsigtigt ansatte forventninger til fremtidig markedsudvikling. Ved opgørelse af kapitalværdien er anvendt en diskonteringsfaktor før skat på 9,9%.

PARKEN, Billetlugen og Global Goal

Den tilbagediskonteret værdi af fremtidige nettopengestrømme vil overstige den regnskabsmæssige værdi af goodwill, jf. beskrivelsen ovenfor.

Aktierne i Billetlugen er efter regnskabsperiodens udløb blevet afhændet til en værdi, der overstiger den aktiverede goodwill.

Lalandia og fitness dk

Ledelsen har til ekstrapolering af nettopengestrømmene for årene efter 2012 sat væksten til 2% (Inflationstakten og belægningsprocenten er holdt uændret i forhold til tidligere år). I de anvendte forecasts indgår ikke væsentlige forbedrede forudsætninger.

Ledelsen vurderer, at sandsynlige ændringer i de grundlæggende forudsætninger ikke vil medføre, at de regnskabsmæssige værdier af goodwill vil overstige genindvindingsværdierne.

Noter

NOTE 17

KONCERN

Materielle aktiver	Stadion- anlægget PARKEN	Øvrige grunde og byg- ninger	Grunde og byg- ninger i alt	Indretning af lejede lokaler	Andre anlæg, driftsma- teriel og inventar	Materielle aktiver under opførsel	I alt
Kostpris 1. juli 2006	286.011	189.466	475.477	0	133.888	0	609.365
Tilgang ved køb af dattervirksomhed	0	0	0	45.427	46.660	63.990	156.077
Overført fra investeringsejendomme	0	119.080	119.080	0	0	0	119.080
Tilgang	1.287	33.428	34.715	27.217	74.433	178.818	315.183
Afgang	-6.667	-10.517	-17.184	-708	-7.877	0	-25.769
Kostpris 31. december 2007	280.631	331.457	612.088	71.936	247.104	242.808	1.173.936
Af- og nedskrivninger 1. juli 2006	33.194	9.971	43.165	0	88.978	0	132.143
Afskrivninger	8.826	7.378	16.204	12.162	45.182	0	73.548
Nedskrivninger	5.647	0	5.647	0	0	0	5.647
Afgang	-6.667	0	-6.667	-263	-3.028	0	-9.958
Af- og nedskrivninger 31. december 2007	41.000	17.349	58.349	11.899	131.132	0	201.380
Regnskabsmæssig værdi 31. december 2007	239.631	314.108	553.739	60.037	115.972	242.808	972.556
<p>Årets nedskrivning omfatter nedrivningen af den tidligere hovedtribune.</p> <p>Hovedparten af materielle aktiver under opførsel omfatter den nye SuperBest tribune samt oplevelsescenter og vandland ved Lalandia Billund.</p>							
Kostpris 1. juli 2005	280.061	169.498	449.559	0	115.175	0	564.734
Tilgang	5.950	22.420	28.370	0	19.863	0	48.233
Afgang	0	-2.452	-2.452	0	-1.150	0	-3.602
Kostpris 30. juni 2006	286.011	189.466	475.477	0	133.888	0	609.365
Af- og nedskrivninger 1. juli 2005	27.324	5.754	33.078	0	76.554	0	109.632
Afskrivninger	5.870	4.217	10.087	0	12.650	0	22.737
Afgang	0	0	0	0	-226	0	-226
Af- og nedskrivninger 30. juni 2006	33.194	9.971	43.165	0	88.978	0	132.143
Regnskabsmæssig værdi 30. juni 2006	252.817	179.495	432.312	0	44.910	0	477.222

NOTE 17 fortsat

MODERVIRKSOMHED

Materielle aktiver	Stadion- anlægget PARKEN	Øvrige grunde og byg- ninger	Grunde og byg- ninger i alt	Andre anlæg, driftsma- teriel og inventar	Materielle aktiver under opførsel	I alt
Kostpris 1. juli 2006	286.011	32.272	318.283	30.228	0	348.511
Overført fra investeringsejendomme	0	119.080	119.080	0	0	119.080
Tilgang	1.287	256	1.543	11.854	67.037	80.434
Afgang	-6.667	-10.517	-17.184	-493	0	-17.677
Kostpris 31. december 2007	280.631	141.091	421.722	41.589	67.037	530.348
Af- og nedskrivninger 1. juli 2006	33.194	394	33.588	12.041	0	45.629
Afskrivninger	8.826	1.004	9.830	4.469	0	14.299
Nedskrivninger	5.647	0	5.647	0	0	5.647
Afgang	-6.667	0	-6.667	-183	0	-6.850
Af- og nedskrivninger 31. december 2007	41.000	1.398	42.398	16.327	0	58.725
Regnskabsmæssig værdi						
31. december 2007	239.631	139.693	379.324	25.262	67.037	471.623
Årets nedskrivning omfatter nedrivningen af den tidligere hovedtribune.						
Hovedparten af materielle aktiver under opførsel omfatter den nye SuperBest tribune.						
Kostpris 1. Juli 2005	280.061	12.239	292.300	19.232	0	311.532
Tilgang	5.950	20.033	25.983	10.996	0	36.979
Kostpris 30. Juni 2006	286.011	32.272	318.283	30.228	0	348.511
Af- og nedskrivninger 1. Juli 2005	27.324	144	27.468	9.901	0	37.369
Afskrivninger	5.870	250	6.120	2.140	0	8.260
Af- og nedskrivninger 30. Juni 2006	33.194	394	33.588	12.041	0	45.629
Regnskabsmæssig værdi						
30. juni 2006	252.817	31.878	284.695	18.187	0	302.882

Noter

t.kr.	KONCERN		MODERVIRKSOMHED	
	2006/07	2005/06	2006/07	2005/06
NOTE 18				
Materielle aktiver				
Investeringsjendomme				
Kostpris primo	319.485	319.002	319.485	319.002
Tilgang	1.364	483	1.364	483
Afgang	-320.849	0	-320.849	0
Kostpris ultimo	0	319.485	0	319.485
Reguleringer				
Reguleringer primo	73.352	38.287	73.352	38.287
Værdiregulering	4.253	35.065	4.253	35.065
Afgang	-77.605	0	-77.605	0
Reguleringer ultimo	0	73.352	0	73.352
Regnskabsmæssig værdi ultimo	0	392.837	0	392.837

I regnskabsåret 2006/07 er det sydøstlige kontortårn afhændet, det sydvestlige kontortårn er overført til Aktiver bestemt for salg og det nordvestlige kontortårn er overført til Grunde og bygninger, da betingelserne for klassificering som investeringsjendom ikke længere er opfyldt. Den i regnskabsåret foretagne værdiregulering på t.kr. 4.253 kan henføres til et forbedret driftsresultat af ejendommene.

	KONCERN		MODERVIRKSOMHED	
t.kr.	2006/07	2005/06	2006/07	2005/06
NOTE 19				
Varebeholdninger				
Grunde og bygninger	288.394	0	0	0
Øvrige handelsvarer	23.963	17.187	0	62
	312.357	17.187	0	62
NOTE 20				
Tilgodehavender				
Tilgodehavender fra salg og tjenesteydelser	63.468	72.250	26.384	29.063
Tilgodehavender hos tilknyttede virksomheder	0	0	28.940	11.547
Tilgodehavende selskabsskat	13.114	6.422	13.114	16.154
Andre tilgodehavender	75.742	29.145	26.262	7.889
	152.324	107.817	94.700	64.653
Nedskrivninger, der er indeholdt i ovenstående tilgodehavender, har udviklet sig som følger:				
Primo	6.197	6.039	4.791	4.960
Nedskrivninger i året	2.799	444	1.485	76
Realiseret i året	-1.351	-17	-64	-17
Tilbageført	-1.398	-269	-1.951	-228
Ultimo	6.247	6.197	4.261	4.791

Noter

NOTE 21	KONCERN		MODERVIRKSOMHED	
	2007	2006	2007	2006
t.kr.				
Værdipapirer				
Børsnoterede obligationer	7.520	7.950	0	0
Værdipapirer i alt	7.520	7.950	0	0
er indregnes således:				
Værdipapirer, kortfristede aktiver	7.520	7.950	0	0

	KONCERN			
	Regnskabsmæssig værdi		Effektiv rente	
	2007	2006	2007	2006
Obligationer, DKK	7.520	7.950	5,2%	5,2%
	7.520	7.950		

NOTE 22	KONCERN		MODERVIRKSOMHED	
	2007	2006	2007	2006
t.kr.				
Aktiver bestemt for salg				
Investeringsejendomme	199.227	0	199.227	0
Tilgodehavender	48	0	48	0
Periodeafgrænsningsposter	301	0	301	0
	199.576	0	199.576	0

NOTE 23

t.kr.	2002/03	2003/04	2004/05	2005/06	2006/07
Aktiekapital					
Aktiekapital primo	49.376	49.376	49.376	49.376	49.376
Emission	0	0	0	0	0
Aktiekapital ultimo	49.376	49.376	49.376	49.376	49.376
Egne aktier					
Egne aktier primo	-739	-2.236	-2.531	-618	-3.168
Køb	-1.497	-1.003	-537	-3.118	-2.411
Salg	0	708	2.450	568	4.483
Egne aktier ultimo	-2.236	-2.531	-618	-3.168	-1.096
Aktiekapital i omløb	47.140	46.845	48.758	46.208	48.280

	Antal stk.		Nominal værdi (t.kr.)		% af selskabskapital	
	2007	2006	2007	2006	2007	2006
Egne aktier						
Egne aktier primo	158.404	30.881	3.168	618	6,4	1,3
Køb	120.525	155.923	2.411	3.118	4,9	6,3
Salg	-224.133	-28.400	-4.483	-568	-9,1	-1,2
Egne aktier ultimo	54.796	158.404	1.096	3.168	2,2	6,4

PARKEN Sport & Entertainment A/S kan i henhold til bemyndigelse fra generalforsamlingen erhverve maksimalt nom. 4.937.600 kr. egne aktier (246.880 stk.), svarende til 10% af aktiekapitalen frem til 27. april 2008. Egne aktier erhverves med henblik på incitamentsprogrammer, løbende tilpasning af selskabets kapitalstruktur, finansiering af eventuelle opkøb, finansielle transaktioner eller en eventuel nedskrivning af aktiekapitalen.

Pr. 31. december 2007 udgjorde PARKENs beholdning af egne aktier 54.796 stk. og incitamentsprogrammerne har et samlet maksimum på 66.100 stk. aktier. I regnskabsåret er der blevet erhvervet egne aktier for t.kr. 142.392 og afhændet egne aktier for t.kr. 217.074.

Efter 31. december 2007 har direktionen fået tildelt 10.000 stk. aktieoptioner og andre ledende medarbejdere fået tildelt 3 stk. aktieoptioner, der hver giver ret til at erhverve 3.000 stk. aktier.

Udbytte

Udlodning af udbytte til PARKEN Sport & Entertainment A/S' aktionærer har ingen skattemæssige konsekvenser for PARKEN Sport & Entertainment A/S.

Noter

NOTE 24 t.kr.	KONCERN		MODERVIRKSOMHED	
	2007	2006	2007	2006
Udskudt skat				
Udskudt skat primo	69.662	51.645	52.848	33.863
Effekt af ændret skattesats	-8.897	0	-5.662	0
Tilgang ved køb af virksomheder	58.685	-349	0	0
Årets regulering af udskudt skat	8.283	18.366	7.929	18.985
Udskudt skat ultimo	127.733	69.662	55.115	52.848
Årets regulering fordeles således:				
Indregnet i resultatopgørelsen	4.379	17.253	4.025	17.672
Indregnet i egenkapitalen	3.904	1.113	3.904	1.313
	8.283	18.366	7.929	18.985
Udskudt skat fordeles således:				
Immaterielle aktiver	12.590	661	0	207
Materielle aktiver	81.142	87.718	56.358	66.360
Kortfristede aktiver	41.400	1.369	606	473
Hensatte forpligtelser	-4.938	-232	-1.190	-232
Øvrige forpligtelser	-659	-309	-659	0
Urealiseret intern avance	0	-4.508	0	0
Skattemæssige underskud til fremførsel	-1.802	-15.037	0	-13.960
	127.733	69.662	55.115	52.848
Udskudt skat (aktiv)	-4.588	-5.585	0	0
Udskudt skat (forpligtelse)	132.321	75.247	55.115	52.848
	127.733	69.662	55.115	52.848

NOTE 24 fortsat

KONCERN

2006/07	Balance 1. juli	Tilgang ved køb af virksomhed	Indregnet i årets resultat	Indregnet i egen- kapitalen	Balance 31. dec.
Udskudt skat					
Ændringer i midlertidige forskelle i årets løb					
Immaterielle aktiver	661	16.130	-4.201	0	12.590
Materielle aktiver	87.718	20.047	-26.623	0	81.142
Tilgodehavender	2.123	28.294	11.656	0	42.073
Andre kortfristede aktiver	-754	0	81	0	-673
Hensatte forpligtelser	-232	-3.660	-4.700	3.654	-4.938
Øvrige forpligtelser	-309	0	-600	250	-659
Urealiseret intern avance	-4.508	0	4.508	0	0
Skattemæssige underskud	-15.037	-2.126	15.361	0	-1.802
	69.662	58.685	-4.518	3.904	127.733
2005/06	Balance 1. juli	Tilgang ved køb af virksomhed	Indregnet i årets resultat	Indregnet i egen- kapitalen	Balance 30. juni
Udskudt skat					
Ændringer i midlertidige forskelle i årets løb					
Immaterielle aktiver	110	0	551	0	661
Materielle aktiver	66.042	0	21.676	0	87.718
Tilgodehavender	-1.280	0	3.403	0	2.123
Andre kortfristede aktiver	526	0	-1.280	0	-754
Hensatte forpligtelser	-2.616	0	2.384	0	-232
Øvrige forpligtelser	1.871	0	-3.293	1.113	-309
Urealiseret intern avance	0	0	-4.508	0	-4.508
Skattemæssige underskud	-13.008	-349	-1.680	0	-15.037
	51.645	-349	17.253	1.113	69.662

Noter

NOTE 24 fortsat

MODERVIRSOMHED

2006/07	Balance 1. juli	Indregnet i årets resultat	Indregnet i egen- kapitalen	Balance 31. dec.
Udskudt skat				
Ændringer i midlertidige forskelle i årets løb				
Immaterielle aktiver	207	-207	0	0
Materielle aktiver	66.360	-10.002	0	56.358
Tilgodehavender	-1.281	1.887	0	606
Andre kortfristede aktiver	1.754	-1.754	0	0
Hensatte forpligtelser	-232	-4.612	3.654	-1.190
Øvrige forpligtelser	0	-909	250	-659
Skattemæssige underskud	-13.960	13.960	0	0
	52.848	-1.637	3.904	55.115
2005/06	Balance 1. juli	Indregnet i årets resultat	Indregnet i egen- kapitalen	Balance 30. juni
Udskudt skat				
Ændringer i midlertidige forskelle i årets løb				
Immaterielle aktiver	149	58	0	207
Materielle aktiver	45.882	20.478	0	66.360
Tilgodehavender	-1.281	0	0	-1.281
Andre kortfristede aktiver	526	1.228	0	1.754
Hensatte forpligtelser	-2.616	2.384	0	-232
Øvrige forpligtelser	1.891	-3.204	1.313	0
Skattemæssige underskud	-10.688	-3.272	0	-13.960
	33.863	17.672	1.313	52.848

NOTE 25	KONCERN		MODERVIRKSOMHED	
	2006/07	2005/06	2006/07	2005/06
t.kr.				
Hensatte forpligtelser				
Hensatte forpligtelser primo	20.470	9.344	20.470	9.344
Tilgang ved køb af virksomhed	12.000	0	0	0
Årets hensættelse	21.045	22.032	19.869	22.032
Anvendt af årets hensættelse	-18.390	-9.438	-18.390	-9.438
Tilbageførte hensættelser	-870	-1.468	-870	-1.468
Hensatte forpligtelser ultimo	34.255	20.470	21.079	20.470
Forfaldstidspunkterne for hensatte forpligtelser forventes at blive:				
0-1 år	8.906	12.419	8.906	12.419
1-5 år	12.173	8.051	12.173	8.051
> 5 år	13.176	0	0	0
Hensatte forpligtelser ultimo	34.255	20.470	21.079	20.470

Hensatte forpligtelser vedrører forventede omkostninger til overholdelse af betingede forpligtelser i indgåede kontrakter m.v. og fraflytningsforpligtelser vedrørende lejemål.

Noter

NOTE 26	KONCERN		MODERVIRKSOMHED	
	2006/07	2005/06	2006/07	2005/06
t.kr.				
Kreditinstitutter				
Gæld til kreditinstitutter er indregnet således i balancen:				
Langfristede forpligtelser	223.296	137.618	155.204	77.829
Kortfristede forpligtelser	913.436	363.913	546.623	363.807
Gæld i alt	1.136.732	501.531	701.827	441.636
Dagsværdi	1.143.123	505.399	708.856	447.618
Nominal værdi	1.143.736	508.578	709.450	449.318
Forfaldstidspunkterne for gældsforpligtelserne er som følger:				
0-1 år	913.436	363.913	546.623	363.807
1-5 år	74.304	23.490	65.985	23.490
> 5 år	148.992	114.128	89.219	54.339
	1.136.732	501.531	701.827	441.636

Koncernen og moderselskabet har følgende lån og kreditter:

KONCERN

Lån	Udløb	Fast/ variabel	Effektiv rente		Regnskabsmæssig værdi		Dagsværdi	
			2006/07	2005/06	2006/07	2005/06	2006/07	2005/06
DKK	2006	Fast	-	4,22	0	157.829	0	158.397
DKK	2008	Variabel	4,75	3,10	774.257	201.667	774.257	201.667
EUR	2008	Variabel	4,49	-	124.311	0	124.311	0
DKK	2012	Fast	7,45	-	8.319	0	8.319	0
DKK	2016	Variabel	4,55	-	144.930	0	145.419	0
DKK	2018	Fast	4,16	4,16	25.142	82.246	31.682	87.660
DKK	2024	Variabel	4,38	4,10	59.773	59.789	59.135	57.675
					1.136.732	501.531	1.143.123	505.399

MODERSELSKAB

Lån	Udløb	Fast/ variabel	Effektiv rente		Regnskabsmæssig værdi		Dagsværdi	
			2006/07	2005/06	2006/07	2005/06	2006/07	2005/06
DKK	2006	Fast	-	4,22	0	157.829	0	158.397
DKK	2008	Variabel	4,75	3,10	407.444	201.561	407.444	201.561
EUR	2008	Variabel	4,49	-	124.311	0	124.311	0
DKK	2016	Variabel	4,55	-	144.930	0	145.419	0
DKK	2018	Fast	4,16	4,16	25.142	82.246	31.682	87.660
					701.827	441.636	708.856	447.618

Noter

t.kr.	KONCERN		MODERVIRKSOMHED	
	2006/07	2005/06	2006/07	2005/06
NOTE 27				
Leverandørgæld og andre gældsforpligtelser				
Leverandørgæld	154.721	25.369	21.650	9.606
Gæld til tilknyttede virksomheder	0	0	67.942	39.449
Anden gæld	149.420	111.055	30.916	42.282
	304.141	136.424	120.508	91.337
NOTE 28				
Forpligtelser vedrørende aktiver bestemt for salg				
Deposita	2.564	0	2.564	0
Kreditinstitutter	50.000	0	50.000	0
Leverandørgæld og andre gældsforpligtelser	1.353	0	1.353	0
Periodeafgrænsningsposter	2.765	0	2.765	0
	56.682	0	56.682	0

NOTE 29

Eventualaktiver, -forpligtelser og sikkerhedsstillelser samt kontraktlige rettigheder og forpligtelser

Eventualaktiver

På PARKEN Sport & Entertainment A/S' forespørgsel har Ligningsrådet svaret, at forhandling af salg af kontraktrettigheder på fodboldspillere ikke er at betragte som næringssalg i PARKEN Sport & Entertainment A/S, men at den givne salgssum er at betragte som en kompensation for, at spilleren afbryder sin kontrakt i utide. Ligningsrådets afgørelse betyder således, at kontraktrettigheder ved erhvervelse betragtes som et aktivkøb, men ved senere salg som en drifts-kompensation. Da kontraktrettigheder har alle egenskaber som immaterielt aktiv, og da PARKEN Sport & Entertainment A/S fortsat ikke kan se, at skattelovene yder hjemmel til at beskatte afståelsen af kontraktrettighed, har PARKEN Sport & Entertainment A/S valgt at få sagen belyst ved domstolene. Denne sag indledtes ved Skattevæsenets administrative instans, Landsskatteretten, der har fastholdt Ligningsrådets kendelse.

Landsskatterettens afgørelse er indbragt for domstolene (Østre Landsret) med påstand om, at transferindtægter er skattefri. Sagen forventes behandlet af Landsretten i maj 2008.

Der er ikke foretaget indregning af tilgodehavende skatter, idet aktivets eksistens er afhængig af flere usikre fremtidige begebenheder, som er udenfor PARKEN Sport & Entertainment A/S' kontrol.

Til enkelte salg af kontraktrettigheder knytter sig betalinger, der først effektueres, når en række betingelser er opfyldt. Indtægter herfra indregnes i takt med, at betingelserne opfyldes.

Eventualforpligtelser

Til enkelte køb af kontraktrettigheder knytter sig betalinger, der først effektueres, når en række betingelser er opfyldt. Udgifter hertil indregnes i takt med, at betingelserne opfyldes.

Der påhviler hjemfaldspligt på selskabets ejendomme og stadionanlæg.

PARKEN koncernen er part i enkelte igangværende retssager. Det er ledelsens opfattelse, at udfaldet af disse retssager ikke vil påvirke koncernens finansielle stilling ud over de tilgodehavender og forpligtelser, der er indregnet i balancen pr. 31. december 2007.

Kontraktlige rettigheder og forpligtelser

PARKEN Sport & Entertainment A/S har indgået aftale om køb af reklamespots m.v. til fremvisning på PARKENs storskærme og på TV m.v. for et beløb på 3,7 mio. kr. over de kommende 3 år.

Selskabet har indgået 15 erhvervsudlejningskontrakter med en gennemsnitlig restløbetid på 17 måneder, med en gennemsnitlig årlig lejeindtægt på 14,4 mio. kr.

Selskabet har indgået erhvervslejekontrakter med en uopsigelighed frem til 1. juli 2009. Lejebetaling m.v. i uopsigelighedsperioden andrager 7,0 mio. kr.

PARKEN Sport & Entertainment A/S har afgivet selvskyldnerkaution på 29,4 mio. kr. over for Lalandia-gruppens bankengagement.

PARKEN Sport & Entertainment A/S har afgivet selvskyldnerkaution på 5,5 mio. kr. over for Billetlugen A/S' bankengagement.

PARKEN Sport & Entertainment A/S har afgivet selvskyldnerkaution på 170,0 mio. kr. over for Fitness.dk A/S' bankengagement.

PARKEN Sport & Entertainment A/S har afgivet selvskyldnerkaution på 613,0 mio. kr. over for Lalandia Billund A/S' bankengagement.

Der er indgået entreprisekontrakter om opførelse af tribune, kontorbygninger, feriehus, vandland og oplevelsescenter. Den samlede anskaffelsessum herfor andrager mere end 2.400 mio. kr.

Sikkerhedsstillelser

Følgende aktiver er stillet til sikkerhed for kreditinstitutter:

Regnskabsmæssig værdier i t.kr.	KONCERN		MODERVIRKSOMHED	
	2006/07	2005/06	2006/07	2005/06
Investeringsejendomme	0	392.837	0	392.837
Grunde og bygninger	554.621	378.498	425.078	252.817
Aktiver bestemt for salg	199.227	0	199.227	0
	753.848	771.335	624.305	645.654

Noter

t.kr.	KONCERN		MODERVIRKSOMHED	
	2006/07	2005/06	2006/07	2005/06
NOTE 30				
Pengestrøm fra primær drift før ændringer i driftskapital				
Primært resultat før amortiseringer og transferaktiviteter	301.274	111.584	214.467	65.624
Reguleringer for ikke-likvide driftsposter m.v.:				
Afskrivninger	79.195	22.647	19.946	8.260
Værdiregulering af investeringsejendomme	-58.427	-35.065	-58.427	-35.065
Øvrige reguleringer	-10.025	4.764	-6.742	4.764
Pengestrøm fra primær drift før ændringer i driftskapital i alt	312.017	103.930	169.244	43.583
NOTE 31				
Ændring i driftskapital				
Varebeholdninger	-182.687	-2.675	62	-62
Tilgodehavender	-32.280	36.502	-27.806	7.607
Leverandørgæld, anden gæld m.v.	102.315	-34.787	25.851	19.317
Ændring i driftskapital i alt	-112.652	-960	-1.893	26.862

NOTE 32**Køb af dattervirksomheder og aktiviteter**

PARKEN Sport & Entertainment A/S har i regnskabsåret 2006/07 erhvervet datterselskaberne Fitness.dk A/S og Lalandia Billund A/S. Begge selskaber er 100% ejet af PARKEN Sport & Entertainment A/S.

fitness dk

Kostprisen udgjorde 324,5 mio. kr. inklusiv afholdte direkte købsomkostninger. En del af købesummen har PARKEN Sport & Entertainment A/S betalt med egne aktier, i alt 183.158 mio. kr., svarende til 184.614 stk. aktier til kurs 992,08 (transaktionsdagens børskurs). Aktierne var erhvervet til en gennemsnitskurs på 789. Forskelsbeløbet er ført over egenkapitalen, og har medvirket til en højere værdiansættelse af transaktionen.

I forbindelse med overtagelsen af fitness dk identificerede PARKEN Sport & Entertainment A/S en række immaterielle aktiver, herunder brand, kunderelationer samt ordrebeholdningen på overtagelsestidspunktet, der er indregnet i overtagelsesbalancen til dagsværdi. Til den identificerede værdi er tillagt en i henhold til IFRS beregnet ikke aktuel skat, på trods af at transaktionen blev gennemført som en ikke skattepligtigt aktietransaktion.

Efter indregning af identificerbare aktiver og forpligtelser til dagsværdi er goodwill i forbindelse med overtagelsen opgjort til 367,4 mio. kr. Goodwill repræsenterer markedsposition, lokalitetsbeliggenhed, størrelsen, værdien af den eksisterende medarbejderstab og knowhow samt forventede synergier. fitness dk har efterfølgende afhændet goodwill, hvorefter goodwill udgør 366.945 t.kr.

Lalandia Billund

Inklusiv afholdte direkte købsomkostninger udgjorde kostprisen 182,7 mio. kr. Af købesummen blev kr. 22,2 mio. kr. betalt med aktier i PARKEN Sport & Entertainment A/S, i alt 18.519 stk. til transaktionsdagens børskurs på 1200.

I forbindelse med overtagelsen af Lalandia Billund identificerede PARKEN Sport & Entertainment A/S i henhold til IFRS en række aktiver og forpligtelser, herunder grunde og bygninger, der er indregnet i overtagelsesbalancen til dagsværdi. Til værdierne er tillagt en beregnet ikke aktuel skat, på trods af at transaktionen blev gennemført som en ikke skattepligtigt aktietransaktion. Der er ikke opgjort goodwill i forbindelse med overtagelsen.

NOTE 32 fortsat t.kr.	FITNESS DK		LALANDIA BILLUND	
	Dagsværdi på overta- gelsestids- punktet	Regnskabs- mæssig værdi før overtagelsen	Dagsværdi på overta- gelsestids- punktet	Regnskabs- mæssig værdi før overtagelsen
Immaterielle aktiver	104.140	46.534	0	0
Materielle aktiver	46.660	46.660	63.990	8.002
Varebeholdninger	508	508	111.975	0
Tilgodehavender	31.270	31.270	1.448	1.448
Likvide beholdninger	8.008	8.008	48.257	48.257
Kreditinstitutter	-164.189	-164.189	0	0
Udskudt skat	-15.920	210	-42.765	-774
Leverandørgæld	-8.899	-8.899	0	0
Anden gæld	-44.534	-42.922	-172	-172
Eventualforpligtelser	0	0	0	0
Overtagne nettoaktiver	-42.956	-82.820	182.733	56.761
Goodwill	367.445	201.737	0	0
Kostpris	324.489	118.917	182.733	56.761
Heraf likvide beholdninger	-8.008	0	-48.257	0
Vederlag i form af aktier i PARKEN Sport & Entertainment A/S	-183.158	0	-22.223	0
Kontant kostpris	133.323	118.917	112.253	56.761

Fitness.dk A/S og Lalandia Billund A/S indgår i årets resultat med henholdsvis 6,8 mio. kr. og -9,5 mio. kr. Selskaberne blev erhvervet i juli 2006 og august 2006 – nettoomsætningen og årets resultat opgjort proforma som om selskaberne blev overtaget 1. juli 2006 ville være på uændrede niveauer.

NOTE 33**Renterisici m.v. samt anvendelse af afledte finansielle instrumenter****Koncernens risikostyringspolitik**

Det er koncernens politik ikke at foretage aktiv spekulation i finansielle risici. Koncernens finansielle styring retter sig således alene mod styring af finansielle risici vedrørende drift og finansiering.

Vedrørende beskrivelse af anvendt regnskabspraksis og metoder, herunder anvendte indregningskriterier og målingsgrundlag, henvises til omtale under anvendt regnskabspraksis.

Renterisici

Det er koncernens politik at afdække renterisici på koncernens lån. Afdækningen foretages sædvanligvis ved indgåelse af renteswaps, hvor variabelt forrentede lån omlægges til en fast rente. Om koncernens og moderselskabets rentebærende finansielle aktiver og forpligtelser kan angives følgende aftalemæssige revurderings- eller forfaldstidspunkter afhængigt af, hvilken dato der falder først.

En stigning i renteniveauet på 1% p.a. i forhold til balancedagens renteniveau ville alt andet lige have haft en negativ indvirkning på resultat og egenkapital på 4,5 mio. kr. (3,5 mio. kr.). Et fald i renteniveauet ville have haft en tilsvarende positiv indvirkning.

	Revurderings-/forfaldstidspunkt			I alt	Effektiv rente
	0-1 år	1-5 år	> 5 år		
KONCERN					
Obligationer	7.520	0	0	7.520	5
Kreditinstitutter	-913.436	-74.304	-148.992	-1.136.732	5
Renteswaps (hovedstol), variabel del	535.132	0	0	535.132	5
Renteswaps (hovedstol), fast del	-40.000	-164.788	-330.344	-535.132	4 - 5
31. december 2007	-410.784	-239.092	-479.336	-1.129.212	
Obligationer	7.950	0	0	7.950	5
Kreditinstitutter	-363.913	-23.490	-114.128	-501.531	3 - 4
Renteswaps (hovedstol), variabel del	23.377	0	0	23.377	3
Renteswaps (hovedstol), fast del	50.000	0	-73.377	-23.377	4 - 5
30. juni 2006	-282.586	-23.490	-187.505	-493.581	
MODERVIRKSOMHED					
Kreditinstitutter	-546.623	-65.985	-89.219	-701.827	5
Renteswaps (hovedstol), variabel del	535.132	0	0	535.132	5
Renteswaps (hovedstol), fast del	-40.000	-164.788	-330.344	-535.132	4 - 5
31. december 2007	-51.491	-230.773	-419.563	-701.827	
Kreditinstitutter	-363.807	-23.490	-54.399	-441.696	3 - 4
Renteswaps (hovedstol), variabel del	23.377	0	0	23.377	3
Renteswaps (hovedstol), fast del	50.000	0	-73.377	-23.377	4 - 5
30. juni 2006	-290.430	-23.490	-127.776	-441.696	

De effektive rentesatser er opgjort pr. balancedagen.

Dagsværdien af de på balancedagen udestående renteswaps udgør -2.574 t.kr. (2005/06: -1.359 t.kr.).

Noter

NOTE 33 fortsat

Finansielle risici

Koncernen er som følge af sin drift, investeringer og finansiering eksponeret over for ændringer i renteniveauet. Via afledte finansielle instrumenter omlægges en række variabelt forrentede lån til en fast rente, således at der sker en spredning af renterisikoen. Der foretages ikke aktiv spekulation i finansielle risici og koncernens styring retter sig således alene mod styring af de finansielle risici, der er en direkte følge af koncernens drift og finansiering.

Kreditrisici

Koncernens kreditrisici knytter sig dels til tilgodehavender og likvide beholdninger, dels til afledte finansielle instrumenter med positiv dagsværdi. Den maksimale kreditrisiko, som knytter sig til finansielle aktiver, svarer til de i balancen indregnede værdier. Der vurderes løbende på alle tilgodehavender, og der foretages i fornødent omfang nedskrivninger herpå. Koncernen har ikke væsentlige risici vedrørende en enkelt kunde eller samarbejdspartner. Der forefindes ikke væsentlige koncentrationer af kreditrisici. I koncernens balance pr. 31. december 2007 er der foretaget nedskrivninger på i alt 6,2 mio. kr. (2006: 6,2 mio. kr.). Nedskrivningerne skyldes primært kunders konkurs eller forventede konkurs.

Herudover indgår tilgodehavender, der var overforfaldne, men ikke nedskrevet, som følger:

t.kr.	KONCERN	
	2006/07	2005/06
Forfaldsperiode:		
Op til 30 dage	7.600	2.972
Mellem 30 og 90 dage	5.319	478
Over 90 dage	2.030	829
	14.949	4.279

Kapitalstyring

Koncernen vurderer løbende behovet for tilpasning af kapitalstrukturen. Egenkapitalens andel af de samlede passiver udgjorde ved udgangen af regnskabsåret 28 % (36%). Målsætningen for egenkapitalandelen er i niveauet 30%, men kan tilpasses aktivmassens sammensætning, hvor især investeringer i fast ejendom kan berettige til en lavere egenkapitalandel. Kapitalen styres for koncernen som helhed.

Koncernens indtjeningskrav til resultat før skat ligger på en forrentning på 9,9% på primo egenkapital (inklusive minoritetsinteresser). Kravet er beregnet med udgangspunkt i den 10-årige risikofrie rente på 3,9% samt et rente- og risikotil-læg på 6%. Transferaktiviteter betragtes ikke som kerneforretning, men må over en årrække maksimalt give et underskud på 10 mio. kr. årligt, hvorfor indtægter/udgifter herfra neutraliseres i indtjeningskravet. Ligeledes elimineres de specielle regnskabstekniske reguleringer i henhold til IFRS i resultatkravsregningerne. Korrigeret for ovennævnte blev årets resultat før skat 227 mio. kr. (18 måneder) mod et beregnet minimumskrav på 67 mio. kr.

Udbetalingen af udbytte sker under hensyntagen til fornøden konsolidering af egenkapitalen som grundlag for koncernens fortsatte ekspansion.

NOTE 34**Oplysning om nærtstående parter og transaktioner med disse**

PARKEN Sport & Entertainment A/S' nærtstående parter med betydelig indflydelse omfatter selskabets bestyrelse, direktion og ledende medarbejdere samt disse personers relaterede familiemedlemmer. Nærtstående parter omfatter endvidere selskaber, hvori førnævnte personkreds har væsentlige interesser.

PARKEN Sport & Entertainment A/S har i 2006/07 gennemført følgende koncerninterne transaktioner

t.kr.	MODERSELSKAB	
	2006/07	2005/06
Udlejning af stadion	12.000	8.000
Leje af beboelsesejendom	520	0
Køb af F&B m.v.	7.456	4.265
Køb af samarbejdsaftaler og markedsføringsaftaler	33.800	9.000
Køb af provisioner og billetgebyrer	778	630

Transaktionerne med tilknyttede virksomheder er elimineret i koncernregnskabet i overensstemmelse med den anvendte regnskabspraksis.

Der er endvidere gennemført transaktioner med nærtstående parter vedrørende lejemål og samarbejdsaftaler m.v. Alle transaktioner er gennemført på markedsmæssige vilkår.

PARKEN Sport & Entertainment A/S har derudover en række aftaler med KB og B1903 om bl.a. brugsret af træningsfaciliteter m.v.

Bestyrelsen har anmodet bestyrelsens formand om at påtage sig særlige opgaver i forbindelse med køb af aktiviteter og igangværende projekter af væsentlig økonomisk betydning for koncernen. Kompensationen herfor har i 2006/07 udgjort 11.000 t.kr.

Noter

NOTE 35

Bestyrelse og direktion

Selskabets bestyrelses- og direktionsmedlemmer beklæder følgende ledelseshverv i andre danske aktieselskaber bortset fra 100% ejede dattervirksomheder. Hvor flere selskaber indgår i samme koncern nævnes alene moderselskabet.

Bestyrelse:

Flemming Østergaard
(formand)

Ledelseshverv i andre danske aktieselskaber

Comwir A/S, formand
Flemming Østergaard Management A/S, formand
SH Finans A/S, formand
Albatros Travel A/S
All Right Biografer A/S
All Right Film A/S
Bacher og Schilder A/S
JLG Entreprise A/S
Thura Film A/S
TV2 / Danmark A/S

Niels-Christian Holmstrøm

Ingen

Michael Kjær

F GROUP A/S, adm. direktør
MMP Invest af 1988 A/S
Brødrene A & O Johansen A/S og dattervirksomhed
Interdan A/S
Multibrand A/S
Saveme A/S

Flemming Lindeløv

Illums Bolighus A/S, formand
INTEGRAL A/S, formand
Copenhagen Artists A/S, formand
Deltaq A/S, formand
Deltaq Portefølje Holding A/S, formand
Rikki Tikki Company A/S, formand
Comwir A/S
SAV-Danmark Trading A/S
Ejendomsrådgiverfirmaet Nielsen & Partnere A/S
Ellipse A/S

Peter Norvig	Cavan Venture A/S og dattervirksomheder Cavan A/S Cavan Invest A/S Peter Norvig A/S Amager Elektrikeren A/S Lalandia A/S og dattervirksomhed Ejendomsselskabet 4F A/S Skansen Huse A/S Lalandia Billund A/S
--------------	---

Benny Olsen	Ingen
-------------	-------

Hans Henrik Palm	Brdr. Alex Petersen Outlets A/S Calibre Invest A/S EB A/S Pale Invest A/S
------------------	--

Direktion:

Jørgen Glistrup	Lalandia A/S og dattervirksomhed, formand Ejendomsselskabet 4F A/S, formand Skansen Huse A/S, formand Valcon A/S Valcon Business Developments A/S Creatix A/S
-----------------	--

Dan Hammer	Lalandia A/S og dattervirksomhed Ejendomsselskabet 4F A/S Skansen Huse A/S
------------	--

Hvor intet andet er anført, er ledelseshvervet medlem af bestyrelsen.

Noter

NOTE 36

Ny regnskabsregulering

IASB har udsendt følgende nye IFRS standarder, der ikke er obligatoriske for PARKEN Sport & Entertainment A/S ved udarbejdelsen af årsrapporten for 2007. Medmindre andet er anført, er de anførte standarder tillige godkendt af EU:

Standard	Bemærkninger	Ikrafttræden	Indvirkning
IAS 1 (ajourført 2007) "Presentation of Financial Statements". Ej godkendt af EU.	Vedrører præsentation af regnskaber.	Regnskabsår, der påbegyndes 1. januar 2009 eller senere	Standarden får ikke betydning for indregning og måling i årsrapporten
IFRS 8 Operating Segments – oplysninger om segmenter	I henhold til den nye standard skal der ikke længere præsenteres oplysninger for både forretningsorienterede og geografiske segmenter, men alene gives oplysninger om segmenter, således som ledelsen rapporterer og styrer koncernen internt.	Regnskabsår, der påbegyndes 1. januar 2009 eller senere	Standarden får alene betydning for præsentationen af koncernens segmenter og ikke på indregning og måling i årsrapporten.
IAS 23 (ajourført 2007) Borrowing Costs. Ej godkendt af EU.	Kræver indregning af låneomkostninger i kostprisen for et kvalificerende aktiv (immaterielle og materielle aktiver samt varebeholdninger).	Regnskabsår, der påbegyndes 1. januar 2009 eller senere	På nuværende tidspunkt, forventes standarden ikke at få væsentlig indvirkning på årsrapporten.
IFRS 3 (ajourført 2007) Business Combinations (og den samtidige ajourføring af IAS 27). Ej godkendt af EU.	Giver mulighed for, at indregne goodwill vedrørende eventuelle minoritetsaktionærs andele i købte virksomheder. Transaktionsomkostninger udgiftsføres, hvor disse tidligere har kunnet tillægges anskaffessummen. Køb af yderligere minoritetsandele efter kontrol er opnået er en egenkapitaltransaktion. Salg af kapitalandele ved fastholdelse af kontrol er ligeledes en egenkapitaltransaktion.	Regnskabsår, der påbegyndes 1. juli 2009 eller senere	Vil påvirke muligheden for at indregne transaktionsomkostninger som en del af anskaffessummen. Vil påvirke selskabets køb af yderligere kapitalandele i Lalandia.

IASB har endvidere udsendt en række nye fortolkningsbidrag (IFRIC), der ikke er obligatoriske for PARKEN Sport & Entertainment A/S. Ingen af de nye fortolkningsbidrag forventes at få væsentlig indvirkning på årsrapporten.

NOTE 37**Efterfølgende begivenheder**

I januar 2008 erhvervede PARKEN Sport & Entertainment A/S 40% af selskabet RES Invest ApS. RES Invest ApS er ejer af 25% af Lalandia A/S, Ejendomsselskabet 4F A/S og Skansen Huse A/S. PARKEN Sport & Entertainment A/S' samlede ejerandel af Lalandia A/S, Ejendomsselskabet 4F A/S og Skansen Huse A/S udgør herefter 85%.

I februar måned 2008 afhændede PARKEN Sport & Entertainment A/S dets 55% ejerandel af Billetlugen A/S.

I Fitness.dk A/S er Steen Keller ansat som administrerende direktør.

Bestyrelsen har den 31. marts 2008 godkendt tildeling af aktieoptioner til direktionen og andre ledende medarbejder i koncernen.

Tildeling til direktionen:

Der er tildelt 10.000 stk. aktieoptioner. Hver option giver ret til køb af 1 aktie i PARKEN Sport & Entertainment A/S af nominelt kr. 20.

Udnyttelseskursen for køberetterne er kr. 1.057,31 pr. stk. og udnyttelsestidspunktet er fastsat til 4 uger efter offentliggørelsen af delårsrapporten pr. 30. september 2010. Det er endvidere aftalt, at ligningslovens § 7 H anvendes.

Det er en betingelse for udnyttelse af aktieoptionerne, at direktøren på udnyttelsestidspunktet fortsat bestrider stillingen som direktør hos PARKEN Sport & Entertainment A/S.

Markedsværdien er opgjort til t.kr. 3.224, beregnet på basis af en Black-Scholes-model. Ved beregningen er forudsat en udbytteprocent på 0, en volatilitet på 30%, den risikofri rente er fastsat til 4,30% og løbetiden til 2,67 år.

Tildeling til øvrige ledende medarbejdere:

Der er tildelt 3 stk. aktieoptioner, der giver ret til at erhverve 3.000 stk. aktier a nominelt kr. 20,00 i PARKEN Sport & Entertainment A/S, således at der samlet kan erhverves 9.000 stk. aktier.

Udnyttelseskursen er aftalt til følgende for de 3 stk. aktieoptioner, hver af 3.000 stk. aktier:

Aktieoption nr. 1: kr. 1.057,31 pr. aktie af kr. 20, nr. 2 til gennemsnitskursen noteret på Københavns Fondsbørs d. 15. februar 2009 og aktieoption nr. 3 til gennemsnitskursen noteret på Københavns Fondsbørs d. 15. februar 2010. Ligningslovens § 7 H anvendes.

Aktieoptionerne kan alene udnyttes i følgende tidsrum: Aktieoption nr. 1, 6 uger efter offentliggørelsen af årsrapporten for 2009, aktieoption nr. 2, 6 uger efter offentliggørelsen af årsrapporten for 2010 og aktieoption nr. 3, 6 uger efter offentliggørelsen af årsrapporten for 2011. Udnyttelse af aktieoptionerne forudsætter, at den ledende medarbejder er i uopsagt stilling på udnyttelsestidspunktet.

Markedsværdien af den første tildeling er opgjort til t.kr. 846, beregnet på basis af en Black-Scholes-model. Ved beregningen er forudsat en udbytteprocent på 0, en volatilitet på 30%, den risikofri rente er fastsat til 4,30% og løbetiden til 2,00 år.

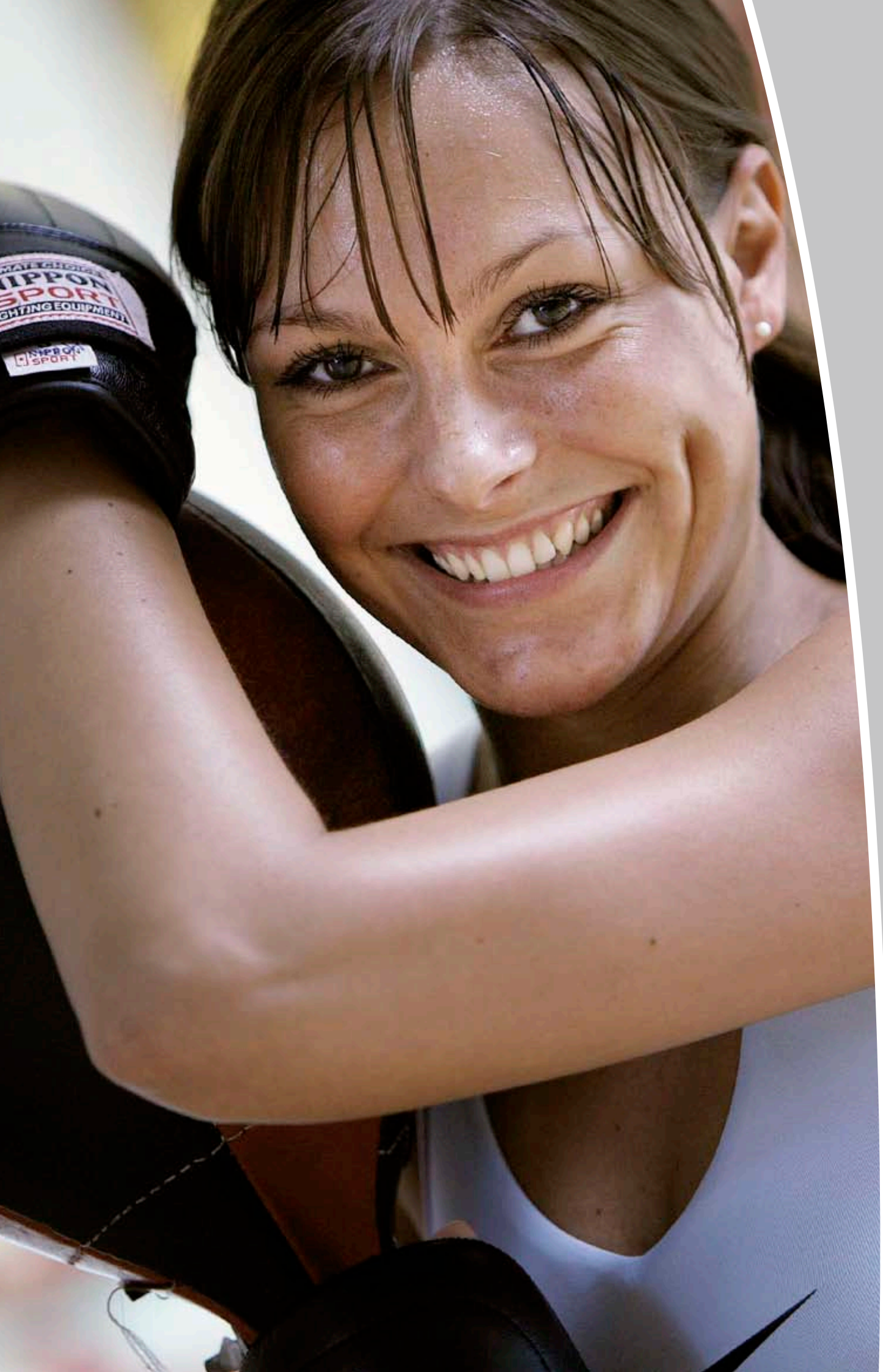
Noter

NØGLETALSDEFINITIONER

Nøgletal er udarbejdet med udgangspunkt i Den Danske Finansanalytikerforenings "Anbefalinger og Nøgletal 2005".

De i hoved- og nøgletalsoversigten anførte nøgletal er beregnet således:

Overskudsgrad	$\frac{\text{Primært resultat før amortiseringer og transferaktiviteter} \times 100}{\text{Indtægter i alt}}$
Afkastningsgrad	$\frac{\text{Primært resultat før amortiseringer og transferaktiviteter} \times 100}{\text{Aktiver, ultimo}}$
Likviditetsgrad	$\frac{\text{Kortfristede aktiver} \times 100}{\text{Kortfristede forpligtelser}}$
Egenkapitalandel (soliditet)	$\frac{\text{Egenkapital, ultimo} \times 100}{\text{Passiver i alt}}$
Indre værdi pr. aktie	$\frac{\text{Egenkapital inkl. minoritetsint.}}{\text{Antal aktier, ultimo}}$
Egenkapitalforrentning	$\frac{\text{Årets resultat}}{\text{Gennemsnitlig egenkapital inkl. minoritetsint.}}$
Resultat pr. aktie (EPS)	$\frac{\text{Aktionærene i PARKEN Sport \& Entertainment A/S andel af årets resultat}}{\text{Gennemsnitligt antal aktier i omløb}}$
Resultat pr. aktie Diluted (EPS-D)	$\frac{\text{Årets resultat}}{\text{Gennemsnitligt antal aktier udvandet} \\ \text{inkl. udestående aktieoptioners gennemsnitlige udvandingseffekt}}$
Cash Flow Per Share (CFPS)	$\frac{\text{Pengestrøm fra driftsaktivitet}}{\text{Gennemsnitligt antal aktier}}$
Payout ratio	$\frac{\text{Samlet udbyttebetaling}}{\text{Aktionærene i PARKEN Sport \& Entertainment A/S andel af årets resultat}}$





PARKEN Sport & Entertainment A/S
 CVR-nr.: 15 10 77 07
 Øster Allé 50
 2100 København Ø



Telefon 35 43 31 31
 Telefax 35 43 31 13

Hjemmesider www.parken.dk, www.fck.dk
 E-mail info@parken.dk